



Úrad práce, sociálnych vecí a rodiny Košice
Staničné námestie 9, 042 11 Košice
Oddelenie informatiky, analýz a štatistických zisťovaní

REGIONÁLNA ANALÝZA TRHU PRÁCE A SOCIÁLNYCH VECÍ

Rok 2010

V Košiciach, 29.4.2011

Spracoval: odbor služieb zamestnanosti, odbor sociálnych vecí, oddelenie informatiky, analýz a štatistických zisťovaní

OBSAH

<u>1</u>	<u>ANALÝZA PREDPOKLADOV A OBMEDZENÍ ROZVOJA REGIÓNU.</u>	4
1.1	GEOGRAFICKÉ CHARAKTERISTIKY	4
1.2	DEMOGRAFICKÉ PREDPOKLADY A OBMEDZENIA	5
1.3	EKONOMICKÝ POTENCIÁL REGIÓNU	6
1.4	PREDPOKLADY A OBMEDZENIA TECHNICKEJ INFRAŠTRUKTÚRY	7
1.5	SÍDELNÉ A URBÁRNE PREDPOKLADY A OBMEDZENIA	8
1.6	SOCIÁLNE PREDPOKLADY A OBMEDZENIA	9
1.7	EKOLOGICKÉ PREDPOKLADY A OBMEDZENIA	10
1.8	SWOT – ANALÝZA ROZVOJA REGIÓNU	12
<u>2</u>	<u>ANALÝZA TRHU PRÁCE</u>	13
2.1	ZAMESTNANOSŤ PODĽA VYBRANÝCH ODVETVÍ EKONOMICKÝCH ČINNOSTÍ ZA ROK 2010	13
2.1.1	INFORMÁCIA O ZAHRANIČNÝCH INVESTOROCH, KTORÍ PÔSOBIA, RESP. PREJAVILI ZÁUJEM PÔSOBIŤ V KOŠICKOM REGIÓNE (ÚZEMIE MESTA KOŠICE A OKRESU KOŠICE OKOLIE)	15
2.2	STAV A VÝVOJ ROZSAHU A ŠTRUKTÚRY VOĽNÝCH PRACOVNÝCH MIEST (VPM)	17
2.2.1	VÝBEROVÉ KONANIA	18
2.3	STAV A VÝVOJ NEZAMESTNANOSTI	19
2.3.1	AKTUÁLNY STAV NEZAMESTNANOSTI K 31.12.2010	20
2.3.2	POROVNANIE ROKOV 2010 A 2009 V NIEKTORÝCH UKAZOVATEĽOCH	21
2.3.3	ŠTRUKTÚRY UoZ	21
2.4	POLITIKA TRHU PRÁCE	25
2.4.1	SPROSTREDKOVANIE ZAMESTNANIA	25
2.4.1.1	Sprostredkovanie zamestnania za úhradu	26
2.4.1.2	Agentúry dočasného zamestnávania	26
2.4.1.3	Agentúry podporovaného zamestnávania	27
2.4.2	ODBORNÉ PORADENSTVO	27
2.4.3	ZAMESTNÁVANIE CUDZINCOV	28
2.4.3.1	Povolenia na zamestnanie cudzincov	28
2.4.3.2	Informačné karty	29
2.4.4	BURZY PRÁCE	29
2.4.5	PLNENIE POVINNÉHO PODIELU ZAMESTNÁVANIA OBČANOV SO ZP	29
2.4.6	INFORMAČNÉ A PORADENSKÉ SLUŽBY	30
2.4.7	AKTÍVNA POLITIKA TRHU PRÁCE	31
2.4.7.1	Zvyšovanie zamestnateľnosti UoZ	31
2.4.7.2	Podpora vytvárania nových pracovných miest	34
2.5	SWOT - ANALÝZA POLITIKY ZAMESTNANOSTI A POLITIKY TRHU PRÁCE	41
<u>3</u>	<u>ANALÝZA SOCIÁLNYCH VECÍ</u>	43
3.1	ANALÝZA A OČAKÁVANÉ TENDECIE VÝVOJA POMOCI V HMOTNEJ NÚDZI	43
3.1.1	HMOTNÁ NÚDZA	43

3.1.2	NÁHRADNÉ VÝŽIVNÉ	46
3.1.3	DOTÁCIE NA STRAVU A ŠKOLSKÉ POTREBY PRE DETI V HMOTNEJ NÚDZI A DOTÁCIA NA VÝKON OSOBITNÉHO PRÍJEMCU DÁVOK A PRÍSPEVKOV V HMOTNEJ NÚDZI	47
3.1.4	ROZHODOVACIA PÔSOBNOSŤ	48
3.2	ANALÝZA A OČAKÁVANÉ TENDENCIE VÝVOJA ŠTÁTNYCH SOCIÁLNYCH DÁVOK	48
3.2.1	PRÍSPEVOK PRI NARODENÍ DIEŤAŤA	49
3.2.2	RODIČOVSKÝ PRÍSPEVOK	49
3.2.3	PRÍSPEVOK NA STAROSTLIVOSŤ O DIEŤA	50
3.2.4	PRÍSPEVOK NA POHREB	50
3.2.5	NÁHRADNÁ STAROSTLIVOSŤ O DIEŤA	50
3.2.6	KOORDINÁCIA RD V EÚ	51
3.3	ANALÝZA A OČAKÁVANÉ TENDENCIE VÝVOJA V OBLASTI POSUDKOVÝCH ČINNOSTÍ	51
3.3.1	POSUDKOVÁ ČINNOSŤ	52
3.3.2	ROZHODOVACIA ČINNOSŤ	53
3.3.3	INÁ POSUDKOVÁ ČINNOSŤ	53
3.4	ANALÝZA POSKYTOVANIA PEŇAŽNÝCH PRÍSPEVKOV NA KOMPENZÁCIU SOCIÁLNYCH DÔSLEDKOV ŤAŽKÉHO ZDRAVOTNÉHO POSTIHNUTIA A PEŇAŽNÉHO PRÍSPEVKU ZA OPATROVANIE	54
3.5	ANALÝZA A OČAKÁVANÉ TENDENCIE V POSKYTOVANÍ SOCIÁLNOPRÁVNEJ OCHRANY A SOCIÁLNEJ PREVENECIE	55
3.6	SWOT - ANALÝZA OBLASTI SOCIÁLNYCH VECÍ.	58

1 ANALÝZA PREDPOKLADOV A OBMEDZENÍ ROZVOJA REGIÓNU.

1.1 Geografické charakteristiky

Región Košice, tvorený okresmi Košice I-Košice IV a Košice okolie, je podľa územnosprávneho členenia súčasťou Košického kraja. Ten sa nachádza v juhovýchodnej časti Slovenskej republiky, svojou rozlohou 6 754,6 km² zaberá 13,8% územia SR. Na severe a západe susedí s Prešovským krajom a Banskobystrickým krajom, na juhu hraničí s Maďarskou republikou a na východe s Ukrajinou. Región Košice má rozlohu 1779 km² a zaberá 26,3% rozlohy Košického kraja.

Mesto Košice je krajským mestom s počtom 230 886 obyvateľov (stav k 31.12.2010) a je administratívnym, priemyselným, obchodným, ekonomickým, vzdelávacím i kultúrno-historickým centrom regiónu východného Slovenska. Podľa počtu obyvateľov je druhým najväčším mestom na Slovensku po hlavnom meste Bratislava. Mesto leží v Košickej kotline v údolí rieky Hornád vo východnej časti Slovenska. Z geomorfologického hľadiska má územie členitý reliéf s pestrými prírodnými podmienkami.

Podľa samosprávneho členenia je rozdelené na 22 mestských častí. Mesto je sídlom samosprávnych úradov (Košický samosprávny kraj, Magistrát mesta Košice, miestne úrady mestských častí), úradov špecializovanej štátnej správy (Obvodný úrad Košice, Obvodný úrad Košice okolie, Úrad práce, sociálnych vecí a rodiny v Košiciach, Daňové úrady a ďalšie) a dvoch konzulátov.

Košická kotlina je charakterizovaná dvoma stupňami, a to poriečnymi nivami a pahorkatinou. Poriečna niva sa tiahne pozdĺž Hornádu, kotlinová pahorkatina sa nachádza v juhovýchodnej časti územia medzi riekami Hornád a Torysa. Dané územie je budované štrkami a pieskami, ktoré sú prikryté hlinito – ílovitými sedimentami. Časť územia zaberajú aj sprašové sedimenty.

Územie mesta Košice patrí do povodia riek Hornád a Bodva. Hlavným vodným tokom na území mesta je rieka Hornád, ktorá preteká mestom v smere sever – juh. Z pravej strany priberá v meste dva prítoky - rieku Čermeľ a Myslavský potok. Vodné nádrže na riekach Hornád a Ida slúžia priamo pre zásobovanie mesta pitnou a úžitkovou vodou. Vodná plocha Jazero, ktorá vznikla po vyťažení štrkov (v južnej časti mesta) sa využíva pre rekreačné účely. Významnými vodnými nádržami v okrese Košice okolie sú 2 nádrže – Bukovec a Ružín, ktoré sú využívané na zásobovanie mesta Košice pitnou vodou, na zabezpečenie dodávok vody pre priemyselnú výrobu, na vyrovnávanie prietokov, chov rýb a poskytujú aj možnosť kúpania, vodných športov.

Na území mesta sa nachádza jeden zdroj minerálnej vody na severnom okraji mesta – bývalé Gajdové kúpele. Voda je slabo mineralizovaná, studená. Uhličitá voda sa nachádza aj v Herľanoch so známym Herľanským gejzírom s pravidelnou erupciou minerálnej vody v 32-34 hodinových intervaloch.

Košická kotlina patrí k najperspektívnejším oblastiam z hľadiska využívania geotermálnej energie. Významný geotermálny zdroj sa nachádza v okrese Košice okolie v lokalite Ďurkov. Boli urobené geotermálne vrty, ktoré potvrdili zdroj vody s ložiskovou teplotou 150°C a na ústí vrtov 120°C pri výdatnosti 60 100 l/s. Je vypracovaný projekt na využívanie geotermálnej energie na vykurovanie mesta, rozvoj poľnohospodárstva i rekreácie.

Z nerastných surovín nachádzajúcich sa na území mesta má najväčší význam ložisko magnezitu v lokalite Bankov. Nachádzajú sa tu aj ložiská keramického ílu a stavebného kameňa. V západnej časti okresu Košice okolie sa nachádzajú zásoby sideritu, medených, strieborných, kobaltovoniklových rúd, pyritu, olova, zinku, ortute.

V severnej časti mesta v zalesnenom území je vyhlásená prírodná rezervácia Vysoký vrch s rozlohou 36 ha. Ďalšími chránenými územiami sú prírodná pamiatka Kavečianska stráň a chránený areál Košická botanická záhrada. Časť územia okresu Košice okolie zasahuje do Národného parku Slovenský kras.

1.2 Demografické predpoklady a obmedzenia

V Košickom regióne žije podľa údajov ŠÚ SR k 31.12.2010 350 208 obyvateľov, z toho dve tretiny žijú na území mesta Košice. Okres Košice okolie tvorí prímestskú oblasť a svojou polohou obkolesuje štyri „mestské“ košické okresy a zároveň je najväčším okresom v Košickom regióne. Má 112 obcí a 2 mestá – Medzev a Moldavu nad Bodvou. Nemá okresné mesto, jeho celková plocha je 1 535,1 km², počet obyvateľov k 31.12.2010 bol 116 322 obyvateľov. Hustota obyvateľov je 75,8 osôb na km², stupeň urbanizácie je 12,2% (o 42,7 perc. bodu nižší ako je celoslovenský priemer).

Územie (okres)	počet obcí a miest/mestských častí	počet obyvateľov k 31.12.2010	rozloha (v km ²)	hustota obyvateľstva (obyv./km ²)
Košice I	6	67 185	85,4	786,7
Košice II	8	80 835	73,9	1 093,8
Košice III	2	29 602	16,9	1 751,6
Košice IV	6	56 264	60,9	923,9
Košice mesto	22	230 886	237,1	973,8
Košice okolie	114	116 322	1 541,3	75,5
Región Košice	136	350 208	1 778,4	196,9

Národnostná štruktúra obyvateľstva (stav k 31.12.2009)

Národnosť v %								
Okres	slovenská	maďarská	rómska	česká, moravská, sliezská	nemecká	ukrajinská	rusínska	ostatné
Košice mesto	88,5	3,8	2,3	1,2	0,2	0,5	0,5	2,9
Košice okolie	80,5	12,2	4,8	0,4	0,6	0,1	0,1	1,4

Rómovia sú druhou najpočetnejšou menšinou na Slovensku, v súčasnosti ich žije na území SR (podľa údajov z www.statistics.sk) cca 100 tis. Tento údaj však nezodpovedá reálnemu stavu, keďže len časť Rómov udáva rómsku národnosť.

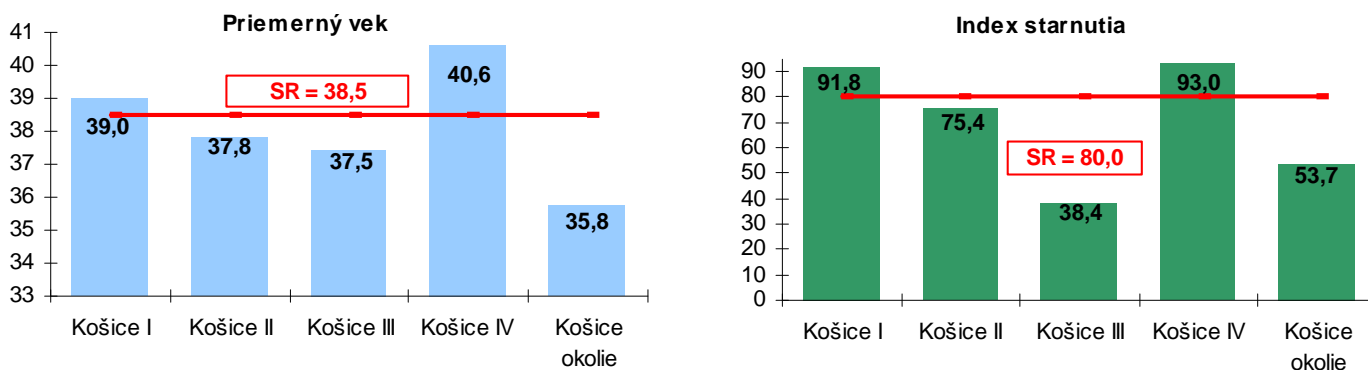
V rámci mesta Košice sa problematika rómskeho etnika týka hlavne lokality Luník IX, ktorá je jednou z mestských častí a žije tam okolo 3 800 Rómov, v rámci okresu Košice okolie sú to hlavne obce Kecerovce, Veľká Ida, Bidovce, Herľany a Rankovce.

Veková štruktúra obyvateľstva (stav k 31.12.2009):

Vek						
Okres	predproduktívny vek	%	produktívny vek	%	poproduktívny vek	%
Košice I	9 868	14,65	43 069	63,96	14 399	21,38
Košice II	12 400	15,35	52 489	64,99	15 874	19,66
Košice III	4 162	14,02	20 615	69,45	4 905	16,53
Košice IV	8 142	14,51	32 246	57,48	15 711	28,01
Košice okolie	22 685	19,69	71 868	62,39	20 639	17,92

Populačný vývoj:

Populácia regiónu sa vyvíja rozdielne oproti minulému roku. Aj v mestských okresoch došlo k celkovému prírastku obyvateľstva (+6) a to zvýšením prirodzeného prírastku, a zároveň znížením úbytku sťahovaním. V okrese Košice okolie naďalej pokračuje rastúci trend (+1130 osôb). Zásľuhu na tom má jednak prirodzený prírastok a jednak (pri)sťahovanie obyvateľov. Porovnanie priemerného veku obyvateľov a indexu starnutia* s celoslovenským priemerom je v nasledujúcich grafoch:



1.3 Ekonomický potenciál regiónu

Mesto Košice má historicky priemyselnú tradíciu, okrem hutníckeho priemyslu je tu rozvinutý strojársky, stavebný, potravinársky, polygrafický a textilný priemysel. Sú tu etablované aj firmy pôsobiace v oblasti veľkoobchodu, distribúcií tovarov a služieb – stravovacích, ubytovacích, finančných a bankových inštitúcií. Okres Košice okolie je svojimi predpokladmi zameraný skôr na poľnohospodársku produkciu.

V Košickom regióne bolo v štatistickom registri k 31.12.2010 evidovaných celkom 34 020 ekonomicky aktívnych subjektov, z ktorých 20 618 tvorili fyzické osoby - podnikatelia (60,6%). Podiel neziskových organizácií dosiahol 9,9%, t.j. 3 355 subjektov. Oproti minulému roku došlo k poklesu počtu FO (-211 osôb), čo pripisujeme dôsledkom ekonomickej krízy (ukončovanie „drobných“ živností).

Organizačné subjekty k 31.12.2010:

Územie	Spolu	v tom		
		Podniky	Neziskové inštitúcie	Fyzické osoby 1)
Košice I	10 017	3 793	1 109	5 115
Košice II	7 422	1 990	649	4 783
Košice III	2 557	483	161	1 913
Košice IV	7 056	2 691	591	3 774
Košice okolie	6 968	1 090	845	5 033
Košice	34 020	10 047	3 355	20 618
Košice rok 2009	33 114	9 062	3 223	20 829
prírastok/úbytok	+906	+985	+132	-211

1) živnostníci nezapísaní v obchodnom registri vrátane fyzických osôb podnikajúcich na základe iného ako živnostenského zákona

Zdroj: www.statistics.sk

Podľa odvetví ekonomických činností najviac podnikov pôsobilo v odvetví veľkoobchodu a maloobchodu (39,2%), ďalej v odborných, vedeckých a technických činnostiach (12,6%) a v priemysle a stavebníctve (9,1% a 7,8%). Vo všetkých odvetviach sme zaznamenali nárast oproti minulému roku, najväčší medziročný nárast bol v oblasti dopravy a poštových služieb a stavebníctva. Aj v kategórii fyzických osôb najviac osôb podnikalo vo veľkoobchode a maloobchode (33,6%), porovnateľné zastúpenie mali odvetvia stavebníctvo, priemysel a odborné a vedecké činnosti (12-14%). V tejto kategórii sme zaznamenali celkovo pokles oproti minulému roku, aj keď jednotlivo, v niektorých oblastiach, sa prejavil mierny nárast.

	Právnické osoby			Fyzické osoby		
	počet	% podiel	Index	počet	% podiel	Index
			2010/2009			2010/2009
Spolu	10 047	-	110,87%	20 618	-	98,99%
Pôdohospodárstvo, rybolov	194	1,93%	107,18%	553	2,68%	100,91%
Priemysel spolu	909	9,05%	109,12%	2 566	12,45%	97,01%
<i>z toho priemyselná výroba</i>	779	7,75%	109,72%	2 500	12,13%	97,58%
Stavebníctvo	817	8,13%	116,88%	2 922	14,17%	102,10%
Veľkoobchod, maloobchod	3 939	39,21%	108,69%	6 755	32,76%	96,64%
Doprava, skladovanie a poštové služby	281	2,80%	120,60%	632	3,07%	101,77%
Ubytovacie a stravovacie služby	372	3,70%	114,11%	563	2,73%	98,77%
Informácie a komunikácia	419	4,17%	112,33%	643	3,12%	98,62%
Finančné a poisťovacie činnosti	62	0,62%	114,81%	796	3,86%	100,63%
Činnosti v oblasti nehnuteľností	554	5,51%	113,29%	150	0,73%	100,67%
Odborné, vedecké a techn. činnosti	1 267	12,61%	112,52%	2 597	12,60%	102,12%
Administratívne a podporné služby	532	5,30%	109,92%	698	3,39%	102,80%
Vzdelávanie	99	0,99%	112,50%	321	1,56%	96,98%
Zdravotníctvo a sociálna pomoc	376	3,74%	105,92%	382	1,85%	95,98%
Umenie, zábava a rekreácia	124	1,23%	112,73%	137	0,66%	97,86%
Ostatné	102	1,02%	117,24%	903	4,38%	99,23%

Zdroj: www.statistics.sk

1.4 Predpoklady a obmedzenia technickej infraštruktúry

Vybavenie Košického regiónu diaľničnou infraštruktúrou výrazne zaostáva, nevyhovujúca je tiež kvalita regionálnej cestnej siete. Nedostatočne vybudovaná cestná sieť je hlavným problémom pre rozvoj podnikateľského prostredia a vstup investícií. Mesto Košice je diaľnicou spojené iba so susedným krajským mestom Prešov. So susediacimi štátmi Európy a ostatnými regiónmi Slovenska sú Košice prepojené cestami európskeho významu a vysokorýchlostnými komunikáciami v smere západ - východ a sever - juh.

Dĺžka ciest v km (údaje k 31.12.2009):

Územie	dĺžka cestných komunikácií (km)	v tom: rýchlostné cesty (km)	cesty I.triedy (km)	cesty II.triedy (km)	cesty III.triedy (km)	diaľnice (km)
Košický kraj	2 379	24	343	586	1 421	5,32

Zdroj: Slovenská správa ciest, odbor Cestnej databanky, www.cdb.sk

Do územia mesta Košice zasahujú tieto medzinárodné dopravné trasy komunikačného systému cestnej dopravy SR:

- hlavná európska cesta E 50: štátna hranica ČR/SR - Trenčín – Žilina – Poprad – Prešov – Košice – Michalovce – štátna hranica SR/UR
- vedľajšia európska cesta E71: štátna hranica MR/SR – Milhosť – Košice (v roku 2010 je plánovaná výstavby rýchlostnej cesty R4 v úseku Košice-Milhosť-štátna hranica)
- doplnková európska cesta E 571: Bratislava – Nitra – Zvolen – Lučenec – Rožňava - Košice

Celé územie mesta Košice obsluhuje mestská hromadná doprava, kostrou jej siete je električková doprava, ktorá obsluhuje väčšinu najsilnejších prepravných vzťahov, tá je dopĺňovaná trolejbusovou a autobusovou dopravou. Túto dopravu v meste zabezpečuje jeden dopravca – Dopravný podnik mesta Košice a.s., ktorej 100%-ným akcionárom je mesto Košice, prímestskú dopravu v regióne aj spoločnosť Eurobus, a.s. a niekoľko malých súkromných prepravcov.

Krajské mesto Košice je **dôležitým železničným uzlom**, prechádzajú ním medzinárodné a IC trate, medzinárodná trať spájajúca Žilinu-Košice-Čiernu nad Tisou je zaradená do medzinárodnej dohody o najdôležitejších trasách medzinárodnej kombinovanej dopravy a medzinárodnej dohody o medzinárodných železničných magistrálach. Širokorozchodná trať vybudovaná v úseku Haniska pri Košiciach – Maťovce umožňuje dopravu surovín do U.S.Steel, s.r.o..

V južnej časti mesta Košice sa nachádza **letisko medzinárodného významu** s dobrou dopravnou dostupnosťou do centra mesta aj do ďalších miest Košického kraja i susedných regiónov.

Zásobovanie elektrickou energiou je zabezpečené z vlastných zdrojov a z nadradenej prenosovej sústavy 400kV a 220kV. Hlavným energetickým zdrojom sú elektrárne Vojany I a II. Za účelom zásobovania mesta Košice teplom bola postavená tepláreň Košice. V celom Košickom kraji sú dobré podmienky na využívanie alternatívnych – obnoviteľných zdrojov energie, najmä geotermálnej energie nachádzajúcej sa v okolí obce Ďurkov (Košice okolie) a tiež veternej energie a biomasy (producentom je poľnohospodárstvo, skládky odpadov, kaly ČOV a iné). Z hľadiska zásobovania plynom má Košický región priaznivú polohu, nakoľko južnou časťou košického kraja prechádza tranzitný plynovod z Ruska a Ukrajiny. Napojenie obyvateľov je zväčša realizované – v meste Košice je 100%-ná plynofikácia, v okrese Košice okolie je plynofikovaná väčšina obcí.

Na území regiónu je dostupná jedna pevná telekomunikačná sieť prevádzkovaná spoločnosťou Slovak Telecom a.s. a mobilné telekomunikačné siete operátorov Orange Slovensko a.s., T-mobile Slovensko, a.s. a Telefónica O2 Slovakia, s.r.o.

1.5 Sídlné a urbárne predpoklady a obmedzenia

Mesto Košice tvoria jednotný administratívno – správny celok zložený zo samotného mesta a jeho sídlisk (rozdelený na 10 mestských častí) a 12 príľahlých obcí pričlenených k mestu v rokoch 1969 až 1975. Veľkosť a význam týchto mestských častí je rozdielna. V najväčšej MČ Košice – Západ žije takmer 39,5 tis. obyvateľov, kým v MČ Lorinčík len 401 obyvateľov. V okrese Košice okolie je 114 obcí, z toho sú dve mestá – Medzev a Moldava nad Bodvou.

Okres	Počet obcí (mestských častí) podľa počtu obyvateľov						
	Do 199	200-499	500-999	1000-1999	2000-4999	5000-9999	10000a viac
Košice mesto	-	1	2	4	5	2	8
Košice okolie	10	38	28	25	11	1	1

Z hľadiska stupňa urbanizácie je okres Košice okolie okresom s najnižším stupňom urbanizácie v rámci Košického kraja - stupeň urbanizácie je 12,2% (o 42,7 perc. boda nižší ako je celoslovenský priemer).

1.6 Sociálne predpoklady a obmedzenia

Školstvo

Košice sú významným univerzitným a vysokoškolským vzdelávacím centrom, nachádzajú sa tu 3 samostatné univerzity- Technická univerzita (9 fakúlt), Univerzita P.J.Šafárika (5 fakúlt) a Univerzita veterinárnej medicíny - a jedna súkromná vysoká škola neuniverzitného charakteru (Vysoká škola bezpečnostného manažérstva). Zastúpené sú i fakulty niektorých ďalších vysokých škôl so sídlom mimo Košíc – Podnikovohospodárska fakulta Ekonomickej univerzity v Bratislave, Teologická fakulta Katolíckej univerzity v Ružomberku. V Košiciach je zastúpená aj veda a výskum to v rámci vysokých škôl, na pracoviskách Slovenskej akadémie vied ale aj vo výskumných pracoviskách veľkých podnikov, ktoré sú schopné financovať nákladný výskum. Sieť materských, základných a stredných škôl je v regióne zastúpená takto (ako je vidno z tabuľky, stredné školy sú až na výnimky sústredené v meste):

	Materské školy	Základné školy	Stredné odborné učilišťa	Gymnázia	Stredné odborné školy	Základné umelecké školy
Košice mesto	74	50	10	20	24	9
Košice okolie	90	71	2	2	2	3
Spolu	170	120	16	19	19	10

V Košiciach je zriadené tiež Konzervatórium, Stredná umelecká škola, Škola úžitkového výtvarníctva a z ostatných školských zariadení viacero domovov mládeže a Centier voľného času.

Sociálna starostlivosť

Na poskytovanie sociálnych služieb sú v regióne zriadené štátne aj neštátne zariadenia. KSK je zriaďovateľom týchto zariadení:

Názov zariadenia	Kapacita
ARCUS – špecializované zariadenie, zariadenie pre seniorov a domov sociálnych služieb	200
VIA LUX – Domov sociálnych služieb a zariadenie pre seniorov	300
DOMKO – Domov sociálnych služieb	60
Stredisko krízovej intervencie	109

Mesto Košice je zriaďovateľom Strediska sociálnej pomoci mesta Košice (kapacita 190 osôb), pod ktoré patrí zariadenie pre seniorov, zariadenie opatrovateľskej služby, krízové stredisko, denný stacionár a prepravná služba. 4 mestské časti (MČ Juh, Sever, Západ a Dargovkých hrdinov) v rámci svojich kompetencií poskytujú opatrovateľskú službu s kapacitou každá pre cca 10-12 osôb. Opatrovateľské služby poskytujú aj neštátne subjekty – Katolícka arcidiecézna charita, Evanjelická diakónia, Gréckokatolícka charita a ďalšie.

ÚPSVaR Košice je zriaďovateľom 14 detských domovov na území Košického kraja, z toho 3 na území mesta Košice (DD Hurbanová, DD Uralská a DD Košická Nová Ves) a 2 v okrese Košice okolie (DD Nižná Kamenica a DD Štós).

Zdravotníctvo

Košice ako krajské mesto je mestom s najvyššou koncentráciou zdravotníckych inštitúcií, ktoré sú mnohé z nich svojou povahou aj regionálnymi pracoviskami.

Zdravotnícka starostlivosť v regióne je zabezpečovaná sústavou štátnych zdravotníckych zariadení (kam patria fakultné nemocnice, nemocnice s poliklinikou, detské nemocnice) a neštátnych zdravotníckych zariadení primárnych a sekundárnych ambulancií. V Košiciach je 5 všeobecných nemocníc - Fakultná nemocnica L.Pasteura, Detská fakultná nemocnica, Nemocnica Košice Šaca a.s.1.súkromná nemocnica, Letecká vojenská nemocnica,a.s.(typu poliklinika) a Železničná nemocnica s poliklinikou - ďalej 4 špecializované ústavy- Východoslovenský ústav srdcových a cievnych chorôb Košice, a.s., Východoslovenský onkologický ústav, a.s., Inštitút nukleárnej a molekulárnej medicíny a Vysokošpecializovaný odborný ústav geriatrický sv.Lukáša v Košiciach n.o.. Je vybudovaná aj sieť polikliník, agentúr domácej ošetrovateľskej starostlivosti (ADOS), zariadení rýchlej zdravotnej starostlivosti (RZP) a lekárskej služby prvej pomoci (LSPP).

Bytová vybavenosť.

Počas roka 2010 sa v Košickom regióne dokončilo spolu 530 bytov. Najviac bytov (domov) sa dokončilo v okrese Košice-okolie (328), najmenej v okrese Košice III (15). K 31.12.2010 je v regióne rozostavaných 3 739 bytov, najviac opäť v okrese Košice okolie (1 585). Na území mesta je najviac rozostavaných bytov v okrese Košice II (1 022).

1.7 Ekologické predpoklady a obmedzenia

Územie okresu Košice okolie sčasti pokrýva Národný park Slovenský kras. V rámci neho je do svetového prírodného dedičstva zaradená Jasovská jaskyňa, ktorá bola prvou sprístupnenou jaskyňou Slovenska–od roku 1846. Turisticky atraktívne sú aj Zádielska a Hájska dolina.

Na území mesta sa nachádza prírodná rezervácia Vysoký vrch s pralesovitým charakterom jedľobučín, ďalej šesť vyhlásených chránených území, deväť chránených stromov. Sú spracované návrhy na vyhlásenie piatich ďalších chránených území.

Súčasný stav kvality životného prostredia.

Posudzované územie patrí dlhodobo medzi silne až extrémne narušené územia. Košická oblasť je zaradená medzi 9 zaťažených oblastí životného prostredia v Slovenskej republike, v ktorých sa prelína najviac negatívnych vplyvov na územie, spôsobujúcich zhoršenie stavu životného prostredia.

Znečistenie životného prostredia pochádza predovšetkým z veľkých priemyselných zdrojov (U.S.STEEL Košice, TEKO Košice, Spaľovňa odpadov KOSIT Košice), významný je i podiel stredných a malých zdrojov znečistenia, poľnohospodárstva a automobilovej dopravy, komunálneho a priemyselného odpadu a tiež nedostatočne vybudovaná resp. zastaralá kanalizačná sieť a nevybudované alebo nedostatočné čističky odpadových vôd .

Veľmi výrazným zásahom do ekosystémov posudzovaného územia bola výstavba hutníckeho kombinátu VSŽ Košice (teraz U.S.Steel Košice s.r.o), Magnezitového závodu v Košiciach i extrémny rast samotnej mestskej aglomerácie Košíc, ktoré priniesli okrem priamych vplyvov na vegetáciu a živočíšstvo územia aj silný prienik nepôvodných druhov flóry a fauny , ktoré vytlačujú v území pôvodné druhy z ich stanovišť.Okrem veľkých a stredných znečisťovateľov na kvalitu životného prostredia vplývajú aj malí znečisťovatelia (týka sa to hlavne okresu Košice okolie), ako sú napr. kotolne, ktoré sa využívajú na vykurovanie aj v dôsledku neukončenej plynofikácie obcí. Negatívne vplývajú aj exhaláty a prašnosť produkované automobilovou dopravou.

V Košiciach sa vyprodukuje veľké množstvo komunálneho a priemyselného odpadu, avšak je vysoký podiel zneškodneného odpadu na celkovej jeho tvorbe – v meste to je 73% a v okrese Košice okolie takmer 58%. Na spaľovanie odpadu sa využíva spaľovňa komunálneho a zdravotníckeho odpadu v Košiciach. Až 55% odpadu zneškodneného spaľovaním má energetické využitie.

Na sledovanom území sa nachádzajú aj skládky odpadu – skládka na inertný odpad Baňa Bankov (okres Košice I) s predpokladanou životnosťou do roku 2026 a skládka na komunálny odpad Jasov s predpokladanou životnosťou do roku 2010.

Medzi mestskými okresmi a okresom Košice okolie je výrazný rozdiel v napojení na verejný vodovod (99% a 41%), okres Košice okolie tiež výrazne zaostáva v napojení na verejnú kanalizáciu (len 12% oproti 91%-nému napojeniu v meste) – je to okres s najmenším napojením v celom kraji.

1.8 SWOT – analýza rozvoja regiónu

<p>Silné stránky</p> <ul style="list-style-type: none"> - celková vzdelanostná štruktúra obyvateľstva - dostatok zdrojov kvalitnej pracovnej sily so stredoškolským a vysokoškolským vzdelaním prevažne technického zamerania - potenciál pre výskum, vývoj a vzdelávanie - prítomnosť U.S.Steel Košice s.r.o. - moderný priemyselný park Kechnec - vznik IT Valley - dostatok vhodných voľných plôch pre záujemcov o investovanie - rieka Hornád a viacero vodných plôch v blízkosti mesta (Bukovec, jazero Čaňa, vodná nádrž Ružín) - blízkosť zdrojov geotermálnych vôd a minerálnych prameňov - centrálna výroba a distribúcia tepla - implementácia a ďalší rozvoj centrálného integrovaného systému nakladania s odpadmi - zastúpenie elektronických i tlačových médií - množstvo informačných zdrojov - všeobecná dostupnosť a dobrá kvalita poskytovaných zdravotníckych služieb - bohatý multikultúrny charakter kultúrneho dedičstva 	<p>Slabé stránky</p> <ul style="list-style-type: none"> - nenapojenosť na diaľničnú vnútroštátnu a nadnárodnú sieť v smeroch V-Z, S-J - vysoká koncentrácia neprispôsobivých obyvateľov - dopravná infraštruktúra – zdroj ohrozovania životného prostredia - nízke využitie alternatívnych zdrojov v regióne - silné znečistenie životného prostredia - nízky podiel finálnej výroby - zaostávanie vzdelávacieho systému za požiadavkami praxe v oblasti obsahu i formy výuky jednotlivých vzdelávacích odborov - nedostatočná sieť zariadení a aktivít pre trávenie voľného času (kúpaliská, oddychové zóny, športové areály)
<p>Príležitosti</p> <ul style="list-style-type: none"> - využitie štrukturálnych fondov, získavanie nových poznatkov, možnosť zahraničných pobytov a stáží, rozšírenie trhu - záujem zahraničných investorov o región - rozšírenie priemyselného parku Kechnec - IT Valley ako centrum pre budovanie informačnej a znalostnej spoločnosti - skvalitnenie štátnej informačnej politiky - rast pozitívnej motivácie samotných sociálne a zdravotne postihnutých - výrazná aktivizácia ľudského potenciálu - alternatívne zdroje energie - dobudovanie diaľničného prepojenia - výstavba rýchlostnej cesty R4 Košice-Milhost' (št.hranica s Maďarskom) - Košice – Európske mesto kultúry 2013 - zviditeľnenie regiónu 	<p>Ohrozenia</p> <ul style="list-style-type: none"> - zmena demografického zloženia obyvateľstva – nárast podielu ľudí v poproduktívnom veku - nedostatočné riešenie problémov sociálne znevýhodnených skupín obyvateľstva - nelegálne osady – ich rozširovanie v meste aj na okolí - odsúvanie riešenia špecifických problémov neprispôsobivej časti obyvateľstva - pretrvávajúci nedostatok finančných zdrojov - administratívna náročnosť a byrokracia pri podnikaní - odliv odborníkov v dôsledku nedostatku možností uplatniť sa - imigračné vlny z východu - vysoké odvodové zaťaženie - závislosť priemyslu na jednom odvetví – hutníctvo, spracovanie kovov - dopady hospodárskej krízy

2 ANALÝZA TRHU PRÁCE

2.1 Zamestnanosť podľa vybraných odvetví ekonomických činností za rok 2010

(podniky s počtom 20 a viac zamestnancov a všetky rozpočtové, príspevkové a spoločenské organizácie)

Podľa odvetví ekonomických činností najviac podnikov pôsobilo v odvetví veľkoobchodu a maloobchodu (39,2%), ďalej v odborných, vedeckých a technických činnostiach (12,6%) a v priemysle a stavebníctve (9,1% a 7,8%). Vo všetkých odvetviach sme zaznamenali nárast oproti minulému roku, najväčší medziročný nárast bol v oblasti dopravy a poštových služieb a stavebníctva. Aj v kategórii fyzických osôb najviac osôb podnikalo vo veľkoobchode a maloobchode (33,6%), porovnateľné zastúpenie mali odvetvia stavebníctvo, priemysel a odborné a vedecké činnosti (12-14%). V tejto kategórii sme zaznamenali celkovo pokles oproti minulému roku, aj keď jednotlivo, v niektorých oblastiach, sa prejavil mierny nárast.

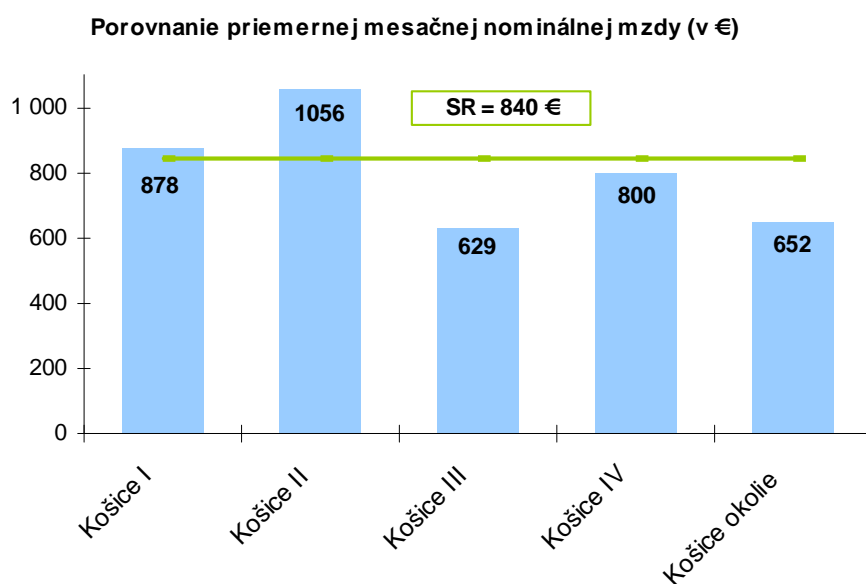
	Právnické osoby			Fyzické osoby		
	počet	% podiel	Index	počet	% podiel	Index
			2010/2009			2010/2009
Spolu	10 047	-	110,87%	20 618	-	98,99%
Pôdohospodárstvo, rybolov	194	1,93%	107,18%	553	2,68%	100,91%
Priemysel spolu	909	9,05%	109,12%	2 566	12,45%	97,01%
<i>z toho priemyselná výroba</i>	779	7,75%	109,72%	2 500	12,13%	97,58%
Stavebníctvo	817	8,13%	116,88%	2 922	14,17%	102,10%
Veľkoobchod, maloobchod	3 939	39,21%	108,69%	6 755	32,76%	96,64%
Doprava, skladovanie a poštové služby	281	2,80%	120,60%	632	3,07%	101,77%
Ubytovacie a stravovacie služby	372	3,70%	114,11%	563	2,73%	98,77%
Informácie a komunikácia	419	4,17%	112,33%	643	3,12%	98,62%
Finančné a poisťovacie činnosti	62	0,62%	114,81%	796	3,86%	100,63%
Činnosti v oblasti nehnuteľností	554	5,51%	113,29%	150	0,73%	100,67%
Odborné, vedecké a techn. činnosti	1 267	12,61%	112,52%	2 597	12,60%	102,12%
Administratívne a podporné služby	532	5,30%	109,92%	698	3,39%	102,80%
Vzdelávanie	99	0,99%	112,50%	321	1,56%	96,98%
Zdravotníctvo a sociálna pomoc	376	3,74%	105,92%	382	1,85%	95,98%
Umenie, zábava a rekreácia	124	1,23%	112,73%	137	0,66%	97,86%
Ostatné	102	1,02%	117,24%	903	4,38%	99,23%

Zdroj: www.statistics.sk

Zamestnanosť sa v regióne Košice v roku 2010 vyvíjala o trochu priaznivejšie ako v roku 2009. V troch okresoch (Košice I, Košice III, Košice okolie) došlo k medziročnému nárastu zamestnanosti. Avšak spolu za región Košice došlo k poklesu zamestnanosti (index poklesu za Košice spolu – 99,1). Tento pokles je však nižší ako priemer v Košickom kraji a je nižší aj ako celoslovenský priemer. Len v jednom okrese (Košice III) medziročne klesla priemerná mesačná mzda, v ostatných okresoch mzda stúpila (index za Košice spolu je 104,1 – teda mierny nárast, na úrovni celoslovenského priemeru).

	Priemerný počet zamestnancov	index 2010/2009	Priemerná nominálna mesačná mzda v €	index 2010/2009
Košice I	31 200	104,6%	878	105,8%
Košice II	23 188	95,4%	1056	107,2%
Košice III	1 562	101,7%	629	96,7%
Košice IV	20 136	91,4%	800	104,9%
Košice okolie	9 385	109,6%	652	103,4%
KE spolu	85 471	99,1%	803	104,1%
KE kraj	133 935	98,1%	788	105,3%
SR	1 250 925	98,2%	840	104,0%

Zdroj: www.statistics.sk, Informatívna správa o ekonomickom vývoji v Košickom kraji za rok 2010



Zamestnávateľa v regióne s najvyšším počtom zamestnancov:

- U. S. Steel Košice, s.r.o.
- Východoslovenská vodárenská spoločnosť, a.s.
- Technická univerzita v Košiciach
- Železničná spoločnosť Slovensko, a.s.
- Univerzita Pavla Jozefa Šafárika v Košiciach
- Východoslovenská energetika a.s.
- T-Systems Slovakia, s.r.o.
- Mesto Košice
- Valeo Slovakia, s.r.o.
- Nemocnica Košice-Šaca a.s. 1.súkromná nemocnica
- Molex Slovakia, a.s.
- LABAŠ s.r.o.
- Obal-Servis, a.s. Košice
- Krajské riaditeľstvo policajného zboru v Košiciach

2.1.1 Informácia o zahraničných investoroch, ktorí pôsobia, resp. prejavili záujem pôsobiť v Košickom regióne (územie mesta Košice a okresu Košice okolie)

Relatívne stabilné podnikateľské prostredie, kvalifikovaná pracovná sila, investičné stimuly a nízke náklady na mzdy boli dôvodom príchodu viacerých (potencionálnych) zahraničných investorov do Košického regiónu.

V pôsobnosti ÚPSVaR Košice sú priemyselné parky – v Kechneci, Priemyselná lokalita 6. výrobný okrskok a Priemyselný park Pereš. V realizácii sú Priemyselná lokalita Magnezitka a Priemyselný park Anyh.

V priemyselnom parku Kechnec (Košice okolie) v súčasnosti pôsobí viac ako 10 spoločností, z nich najvýznamnejšie sú

- GETRAG FORD Transmissions Slovakia, s.r.o.(strategický investor) - výrobný závod na výrobu prevodoviek otvorený v 11/2007; úzka spolupráca s úradom (burzy práce, pracovné stretnutia, nahlasovanie VPM, výberové konanie); aj v tejto spoločnosti sa počas roku 2010 stále prejavovali dôsledky svetovej hospodárskej krízy, keďže svojou výrobou je spoločnosť naviazaná na automobilový priemysel
- Crown Bevcan Slovakia s.r.o. - závod na výrobu nápojových plechoviek na Slovensku. Tieto budú dodávané pre pivársky priemysel a sektor nealkoholických nápojov.
- IEE Sensing Slovakia s.r.o. - je inovatívnym výrobcom inteligentných snímacích systémov. Snímacie systémy vyrábané firmou sú určené pre oblasti: doprava a automobilový priemysel, verejná a komerčná infraštruktúra, spotrebiteľská elektronika, automatizácia a logistika a medicína a zdravotníctvo. IEE je svetovým lídrom v oblasti bezpečnostných snímacích systémov v automobile na zistenie a vyhodnotenie prítomnosti pasažiera, s výrobkami ako Seat Belt Reminders (SBR) a BodySens^e™. V septembri 2009, IEE zriadilo svoj vlastný závod na výrobu SBR pod hlavičkou svojej slovenskej dcérskej spoločnosti IEE Sensing Slovakia. Od roku 2007 firma realizuje aj testy sedadiel a validačné testovanie Occupant Classification (O^{CTM}) produktov vo vlastnom testovacom laboratóriu. IEE Sensing Slovakia vyrába v Kechneci približne 7 miliónov SBR senzorov ročne pre výrobcov automobilov ako Daimler, Fiat, Ford, Opel, PSA, Renault a VW.

Ďalej sú to:

- Kuenz-SK s.r.o. - vyrába samostatné konštrukčné časti pre kontajnerové a špeciálne žeriavy, vybavenie pre vodné elektrárne
- Schelling Slovakia s.r.o. - výrobca píl a zariadení na presné rezanie materiálov na báze dreva, plastov, neželezných kovov a kruhových veľkoplošných materiálov
- SWEP Slovakia, s.r.o. - dodávateľ kompaktných spájkovaných výmenníkov tepla a súvisiacich produktov a služieb
- V.O.D.S. a.s. Košice - závod na spracovanie opotrebovaných pneumatík a gumy; výstupným produktom je kvalitný gumový granulát s možnosťou zapracovania do finálnych výrobkov – gumových rohoží, liatych povrchov na rôzne športoviská, detské ihriská, či pre priemyselnú sféru
- Magneti Marelli Slovakia, s.r.o.- výroba prístrojových dosiek pre automobily, riadiace stanice na kontrolu systému svetiel, komponenty pre telematiku (zariadenia pre navigačné a mobilné systémy v automobiloch)
- JISIMEX, s.r.o. , Čamaj Transport s.r.o., Dorsvet Plus s.r.o., Evans s.r.o.

Spoločnosti, ktoré v blízkej budúcnosti (1-2 roky) plánujú investovať do výstavby nových závodov a centier (realizácia plánovaných investícií bola ovplyvňovaná vývojom svetovej hospodárskej a ekonomickej krízy):

- Doppelmayr Slovakia, s.r.o.– centrum zamerané na poskytovanie služieb zákazníkom v krajinách strednej a východnej Európy; investícia do roku 2010 má predstavovať 6,3 mil.EUR; plánuje vytvoriť cca 30 pracovných miest
- EUROTINPLATE SERVICE SK spol. s r.o. - centrum služieb pre zákazníkov zo strednej a východnej Európy - bude strihať, vyrovnávať, rolovať a skladovať pocínované plechy a predávať ich koncovým odberateľom; svetový spracovateľ pocínovaných plechov pre potravinové účely; hlavným dodávateľom bude U.S.Steel Košice; v prvej etape investícia okolo 5,311 miliónov EUR
- Precision Process Technology - dodávateľ moderných plastových súčiastok na automobilový trh. V Kechenci plánujú spustiť výrobu vysokokvalitných dekoratívnych častí z plastu, určených do interiéru automobilov. Prevádzka bude zahŕňať všetky procesy týkajúce sa vývoja a výroby produktov.

Priemyselná lokalita 6. výrobný okrsk (Košice IV)

- Faurecia Leather Košice s.r.o. – výroba kožených modulov, palubných dosiek a dverových panelov pre zákazníkov Peugeot, VW, Citroen, Volvo a Audi
- Jobelsa Slovensko s.r.o. - medzinárodná spoločnosť automobilového priemyslu, výrobca kožených a textilných poťahov a čalúnení do interiérov automobilov

Priemyselná zóna Anych

- sklady, manipulačné a zberné priestory, administratívne budovy, distribučné prevádzky, haly pre koncovú montáž výrobkov pri obci Budimír v okrese Košice okolie

Priemyselná zóna Pereš (Košice II)

- Valeo Slovakia s.r.o. - závod na výrobu blokovacích západiek, zámkov, kľúčov a kľučiek, bezpečnostné systémy do áut

Ďalší investori (ktorí získali investičné stimuly podľa Schémy regionálnej pomoci pre veľké podniky rozhodnutím MH SR, pôsobiaci regióne Košice):

- NESS KDC, s.r.o., - od roku 2005 otvorené prvé európske softvérové vývojové centrum NESS; zameranie na vývoj a testovanie softvéru, podporu rozsiahlych informačných systémov a aplikácií
- **T-systems Slovakia s.r.o.**, - centrum zákazníckych služieb služby podpory zabezpečenia zákazníckych serverových systémov v rámci celej Európy; firma získala ocenenie MPSVaR SR *HR Oscar Special 2009* za prínos k zvyšovaniu zamestnanosti, keď napriek hospodárskej kríze zvýšila počet zamestnancov v roku 2009 o 736, v roku 2010 sa spoločnosť opätovne výrazne rozširovala
- k spoločnostiam, ktoré získali investičné stimuly, patria aj vyššie spomenuté spoločnosti GETRAG FORD Transmissions Slovakia, s.r.o. a Crown Bevcan Slovakia s.r.o.

2.2 Stav a vývoj rozsahu a štruktúry voľných pracovných miest (VPM)

V roku 2010 bol zo strany zamestnávateľov dopyt po týchto profesiách:

KZAM	Profesia	Počet nahlásených VPM
8325	Vodiči nákladných automobilov a ťahačov	430
5211	Predavači v obchodoch	132
7436	Krajčírky, vyšívači a zamestnanci v príbuzných odboroch	106
6113	Záhradníci a pestovatelia záhradných plodín a sadeníc	82
8212	Obsluha strojov na výrobu maltovín, vápna, cementu, prefabrikátov, výrobkov z betónu, azbestocementu	39
3123	Operátori priemyselných robotov, číslicovo riadených strojov	36
7129	Ostatní stavební robotníci v hlavnej stavebnej	31
5122	Kuchári	31
7411	Spracovatelia mäsa a rýb	26
5144	Maséri	21
3231	Zdravotné sestry	21
8281	Montážni robotníci montujúci mechanické zariadenia	20
5121	Zamestnanci dozerajúci na obsluhujúci personál, gazdiné	17
8122	Obsluha zariadení v zlievarenstve (taviči, zlievači)	16
5220	Predavači v stánkoch a na trhoviskách	15
2139	Ostatní odborníci zaoberajúci sa výpočtovou technikou	14
7121	Murári, kamenári, omietkari	14
9132	Pomocníci a upratovači v kanceláriách, hoteloch, nemocniciach a v iných zariadeniach	14
7231	Mechanici a opravári motorových vozidiel	13
8274	Obsluha strojov na spracovanie múky, výrobu pečiva, čokolády a cukroví	13
8112	Obsluha zariadení na úpravu rudných a nerudných surovín	12
4131	Úradníci v skladoch	12
1224	Vedúci zamestnanci vo veľkoobchode a v maloobchode	11
3419	Ostatní zamestnanci, obchodní sprostredkovatelia, i. n.	11
3433	Zamestnanci v oblasti účtovníctva, fakturácie, rozpočtovníctva, kalkulácie	10

Pracovný trh v územnej pôsobnosti ÚPSVaR Košice v roku 2010 zaznamenával pri pracovných pozíciách dopyt, ktorý prevyšoval ponuku. Napriek tejto skutočnosti stagnoval záujem zo strany zamestnávateľov navyšovať počty zamestnancov. Výnimku tvorili spoločnosti v IT oblasti, ktoré zaznamenávali v roku 2010 nárast počtu zamestnancov vďaka získaným novým projektom a zákazkám. Nezaujím spoločností v IT oblasti o pracovnú silu z radov uchádzačov o zamestnanie bol vo viacerých prípadoch spôsobený nedostatočnými jazykovými vedomosťami. Pretrvávala taktiež skutočnosť, že UoZ nespĺňali kritériá zamestnávateľov na výkon uvedených pracovných pozícií z hľadiska zdravotného stavu, platných osvedčení, odbornej praxe, odborných znalostí. Obsaditeľnosť pracovných pozícií vyžadujúcich viaczmennú prevádzku sťažovalo plnenie rodičovských povinností (ženy po materskej dovolenke, rodič starajúci sa o dieťa, osamelý rodič). Nezaujím zamestnávateľov o pracovnú silu z radov uchádzačov o zamestnanie bol spôsobený v niektorých profesiách odbornými zručnosťami (absolventi) i celkovou požadovanou kvalifikáciou (skupina UoZ bez vzdelania a so ZŠ), ale aj vysokými nárokmi zamestnávateľov na zamestnancov. U malých a stredných zamestnávateľov prevládala tendencia využívania príspevku na podporu vytvorenia nového pracovného miesta. Zamestnávatelia v mnohých prípadoch vyžadujú kumuláciu viacerých profesií na jednu pracovnú pozíciu. Pod situáciu na trhu práce v našom regióne sa trvalo podpisovalo aj ohodnotenie zamestnancov minimálnou mzdou zo strany

zamestnávateľov ako aj dôsledky hospodárskej krízy. Zamestnávatelia prejavovali zvýšený dopyt po profesiách, u ktorých sa vyžadovala odborná znalosť, osvedčenie, a z tohto dôvodu boli uchádzači o zamestnanie (išlo najmä o dlhodobo nezamestnaných UoZ), ktorým počas evidencie skončila platnosť osvedčenia, znevýhodnení na pracovnom trhu.

V roku 2010 bolo na ÚPSVaR Košice nahlásených a vyhľadaných spolu 1 524 VPM, čo je o 221 VPM menej ako v roku 2009 (pokles počtu VPM o 13%). K tomuto poklesu výraznou mierou prispela hospodárska kríza. Len 127 z týchto miest bolo v okrese Košice okolie. A hoci mestské okresy a okres Košice okolie sú susediace okresy, veľmi ťažko sa UoZ umiestňujú na VPM vytvorené v meste. Príčinou je hlavne komplikovaná dochádzka do práce. Nepriaznivá je aj štruktúra VPM v porovnaní so štruktúrou UoZ.

VPM vhodné pre triedu KZAM	Podiel na celkovom počte VPM	Počet VPM
8 – obsluha strojov a zariadení	37%	566
7 – remeselná výroba, opravári, spracovatelia	18%	271
5 - prevádzkovi pracovníci v službách a obchode	17%	265
3 – techn.,zdrav. a pedag. pracovníci	10%	147
ostatné triedy KZAM	18%	275

VPM vhodné pre vzdelanie	Podiel na celkovom počte VPM	Počet VPM
vyučenie	65%	996
základné vzdelanie a bez vzdelania	9%	140
stredné odborné s maturitou	7%	108
vysokoškolské vzdelanie	6%	87
úplné stredné odborné vzdelanie	5%	77
ostatné stupne vzdelania	8%	116

Celkový aktuálny stav VPM k 31.12.2010 bol 86. Údaj však nehovorí o skutočnom počte VPM a o ich skutočnej štruktúre, a to z dôvodu absencie povinnosti zamestnávateľa nahlásovať každé VPM.

2.2.1 Výberové konania

Celkový počet realizovaných výberových konaní	123
Počet UoZ/ZoZ/ostatní zúčastnených na VK	1876/4/7
Počet UoZ umiestnených do zamestnania z VK	252/1/0
Počet ponúknutých VPM pre VK	350
úspešnosť VK	72,29 %

V roku 2010 mali zamestnávatelia najväčší záujem o uskutočnenie výberových konaní na robotnícke profesie a pracovné miesta v sektore služieb, napr.: vodič medzinárodnej kamiónovej dopravy, operátor výroby na šitie autopoťahov, šička, predavač, kuchár, čašník, prevádzkový pracovník, cukrár, výrobný robotník - porážka a porcovňa hydiny, operátor výroby, pracovník obsluhy, krajčír–strihač, automechanik, stavebný robotník, tavič, pracovník pre tlakové liatie, a to s výučným listom alebo v niektorých profesiách aj bez vzdelania.

Pri UoZ so stredoškolským vzdelaním bol najväčší záujem o pracovné pozície: obchodný zástupca, administratívny pracovník, účtovník, zdravotná sestra, zubná asistentka, firemný poisťovací poradca, prevádzkový pracovník a skladník.

Pri UoZ s vyšším vzdelaním bol najväčší záujem o pracovníkov v oblasti stredného manažmentu obchodného zamerania.

Paradoxom je, že napriek relatívne vysokému počtu UoZ a záujmu zo strany zamestnávateľov sme neboli dlhodobo schopní obsadiť niektoré pracovné pozície, napr.: vodič medzinárodnej kamiónovej dopravy a kuchár, čo je spôsobené nedostatočnou kvalifikáciou tých UoZ, ktorí sú

vedení v evidencii, absenciou požadovanej dĺžky praxe a v mnohých prípadoch aj úplnou stratou pracovných návykov.

Dlhodobé zahraničné turnusy a s nimi spojená odluka od rodiny boli častým dôvodom evidencie vodičov medzinárodnej kamiónovej dopravy na úrade práve za účelom zmeny pracovného miesta. Kým na jednej strane túto UoZ na výberových konaniach pre zamestnávateľov zabezpečujúcich medzinárodnú kamiónovú dopravu odmietali tento typ práce, na druhej strane zamestnávateľom nevyhovovali UoZ, ktorí prejavili záujem o túto profesiu, ale nemali prax, resp. neprešli cez náročné psychologické testy. Uvedenú pracovnú pozíciu nie je možné dlhodobo obsadiť ani intenzívnou spoluprácou s ostatnými úradmi v rámci celého Slovenska.

Viacero atraktívnych pracovných pozícií, ako napr. účtovník so znalosťou anglického jazyka, obchodný manažér, analytik logistiky a pod., nebolo možné obsadiť evidovanými UoZ z dôvodu ich nedostatočných jazykových kompetencií, ktoré sú nevyhnutným predpokladom na výkon týchto pozícií. Avšak na druhej strane kvalitatívny predvýber a následne i úspešnosť výberových konaní pozitívne ovplyvnil prílev kvalifikovanej pracovnej sily (uvoľňovanie zamestnancov v dôsledku globálnej finančnej krízy, návrat zo zahraničia).

Takmer všetci zamestnávatelia pri výbere potenciálnych zamestnancov uprednostnili UoZ s dobou evidencie na úrade nižšou ako 12 mesiacov, niektorí už pri dohodovaní podmienok kvalitatívneho predvýberu trvali na požiadavke, aby do výberového konania boli zaradení iba UoZ s dobou evidencie kratšou ako 6 mesiacov. To len potvrdzuje fakt, že dlhodobá nezamestnanosť, ktorá so sebou nesie stratu zručnosti a postupne i celkovú absenciu pracovných návykov vyúsťuje do následnej nezamestnateľnosti. Prekážkou pri uplatnení sa na trhu práce je i vysoká digitálna negramotnosť a už spomínané nedostatočné jazykové kompetencie najmä pri pracovných miestach v oblasti IT, v administratíve a službách, a to nielen u UoZ nad 50 rokov.

Aj napriek tomu, že všetci zamestnávatelia pozitívne hodnotili realizované výberové konania, ich celková úspešnosť je výrazne ovplyvnená nesúlalom medzi neprimeranými požiadavkami a vysokými nárokmi zamestnávateľov na potenciálnych zamestnancov a neadekvátnym finančným ohodnotením. Pri absolventoch je hlavnou prekážkou získania pracovného miesta nesúlad formálneho vzdelávania s potrebami trhu práce a s tým spojená degradácia vyššieho stupňa vysokoškolského vzdelania, ktoré často nedokáže absolventov pripraviť na realitu pracovného trhu. Bariérou pri obsadzovaní niektorých pracovných pozícií je i nedostatočná dopravná infraštruktúra, hlavne pri dvojzmennej a nepretržitej prevádzke.

Pri výberových konaniach, na ktorých si zamestnávatelia vybrali vhodných UoZ do 2.kola priamo v prevádzke, sa nám často nedarí získať relevantnú spätnú informáciu o konečnom výsledku výberového konania v dohodnutom čase, resp. dostaneme informáciu, že žiaden UoZ nespĺňal požiadavky zamestnávateľa. Vzhľadom na skutočnosť, že realizácia 2. kola je úplne v kompetencii zamestnávateľa, máme k dispozícii iba sprostredkované informácie z jeho priebehu. Niektorí zamestnávatelia nahlásia VPM, ktoré sa po výberovom konaní rozhodnú obsadiť na dohodu o vykonaní práce, resp. miesta neobsadia vôbec alebo ich obsadia formou absolventskej praxe. Pri atraktívnych pracovných pozíciách zamestnávatelia využívajú okrem našich služieb súčasne aj inzerciu v lokálnych médiách a po VK obsadia miesto iným kandidátom.

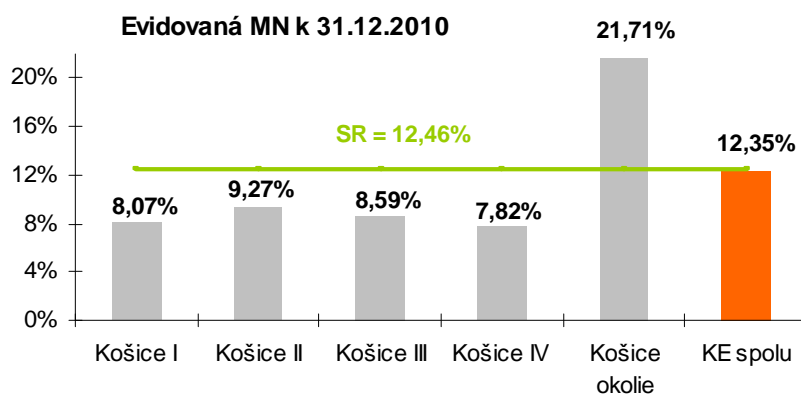
Na Oddelení sprostredkovateľských služieb a služieb zamestnávateľom ÚPSVaR Košice sa realizovali výberové konania na základe nahlásených voľných pracovných miest pre Košice-mesto a pre Košice-okolie okrem DP Moldava nad Bodvou, ktoré si organizovalo výberové konania samostatne. Výberové konanie pre Košice-mesto a Košice-okolie sa realizovali v úzkej spolupráci so všetkými ÚSZ, ktoré zabezpečovali kvalitatívny predvýber.

2.3 Stav a vývoj nezamestnanosti

Nakoľko je Košický región tvorený dvoma typmi okresov – mestské a okolie – budeme v ďalšom charakterizovať vývoj a štruktúru nezamestnanosti jednak z celkového pohľadu, ale pokúsime sa aj vyšpecifikovať v čom sú odlišnosti v týchto dvoch typoch okresov.

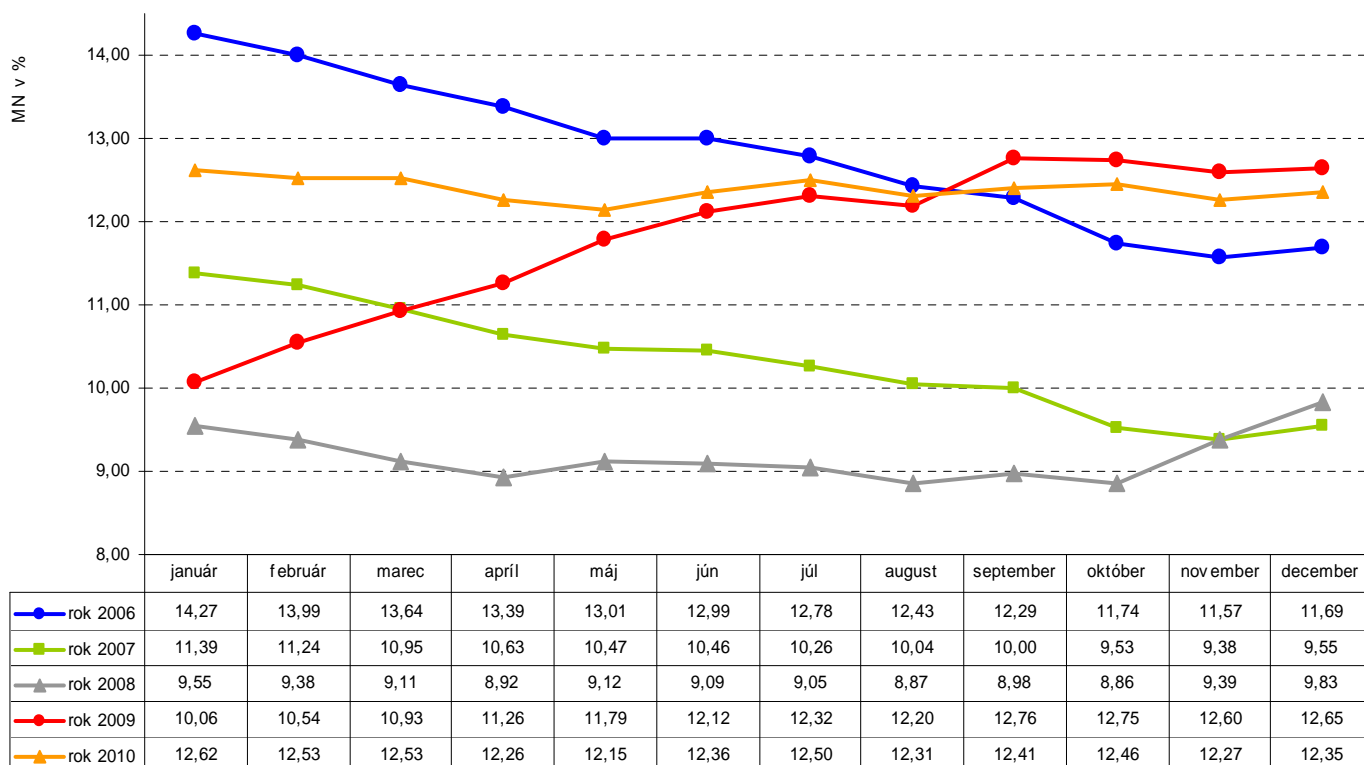
2.3.1 Aktuálny stav nezamestnanosti k 31.12.2010

	Košice I	Košice II	Košice III	Košice IV	Košice okolie	Región Košice
EAO	31 975	38 927	17 657	29 798	51 443	169 800
Počet UoZ	2 939	4 055	1 695	2 636	11 877	23 202
Ženy	1 476	2 068	829	1 329	5 484	11 186
Disponibilný počet UoZ	2 581	3 609	1 517	2 330	10 941	20 978
MN z celkového počtu UoZ	9,19%	10,42%	9,60%	8,85%	23,09%	13,59%
Evidovaná MN	8,07%	9,27%	8,59%	7,82%	21,27%	12,35%



V roku 2010 sa zastavil nárast miery nezamestnanosti spôsobený dôsledkami ekonomickej krízy, ktorý sa naplno prejavil v roku 2009. Miera nezamestnanosti počas celého roka kolísala v rozmedzí hodnôt 12,15% - 12,62%.

V medziročnom porovnaní MN klesla o 0,30 p.b. Počet UoZ medziročne vzrástol o 458 UoZ.



2.3.2 Porovnanie rokov 2010 a 2009 v niektorých ukazovateľoch

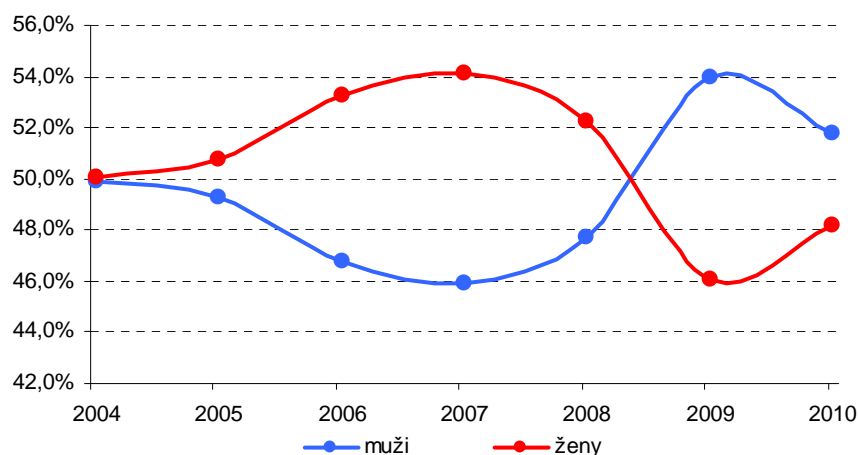
	Košice I	Košice II	Košice III	Košice IV	Košice okolie	Región Košice
<i>Ø počet UoZ</i>						
2010	2 928	4 202	1 730	2 608	11 678	23 145
2009	2 629	3 838	1 584	2 316	10 778	21 145
2010-2009	+ 299	+ 364	+ 145	+ 292	+ 900	+ 2 000
nárast v %	11,4%	9,5%	9,2%	12,6%	8,4%	9,5%
<i>Ø diponibilný počet UoZ</i>						
2010	2 592	3 781	1 544	2 340	10 792	21 049
2009	2 373	3 517	1 425	2 105	10 022	19 441
2010-2009	+ 219	+ 264	+ 119	+ 235	+ 770	+ 1 607
<i>Ø evidovaná MN</i>						
2010	8,11%	9,71%	8,75%	7,85%	20,98%	12,40%
2009	7,71%	9,26%	8,29%	7,23%	20,35%	11,83%
2010-2009	+ 0,4 p.b.	+ 0,45 p.b.	+ 0,46 p.b.	+ 0,62 p.b.	+ 0,63 p.b.	+ 0,57 p.b.
<i>celkový počet zaradených</i>						
2010						22 275
2009						23 647
2010-2009						- 1 372
<i>celkový počet vyradených</i>						
2010						21 817
2009						17 934
2010-2009						+ 3 883

V porovnaní s rokom 2009 opäť vzrástol priemerný počet UoZ a aj priemerná miera nezamestnanosti vo všetkých okresoch regiónu, najviac v okrese Košice okolie (o 0,63 perc.boda). Avšak tento nárast je omnoho menší ako v predchádzajúcom období (za región Košice to bolo vtedy 2,65 p.b.)

2.3.3 Štruktúry UoZ

Podľa pohlavia

V roku 2010 sa zmenil trend zvyšovania podielu mužov v evidencii, ktorý začal v 3.štvrtroku 2008 a bol dôsledkom prepúšťania u zamestnávateľov v priemysle, stavebníctve a ďalších odvetviach, v ktorých prevláda zamestnanosť mužov. V dôsledku postupného oživovania ekonomiky, a s tým súvisiaceho nárastu zamestnanosti, sa podiel mužov postupne znižuje. Predpokladáme, že tento trend bude pokračovať aj v ďalšom roku.



Podľa veku

Vo vekovej štruktúre nie sú výrazné rozdiely medzi mestskými okresmi a okresom Košice okolie. V porovnaní s rokom 2009 opäť vzrástol priemerný počet UoZ vo všetkých vekových kategóriách, aj keď už nie tak výrazne, ako v predchádzajúcom období.

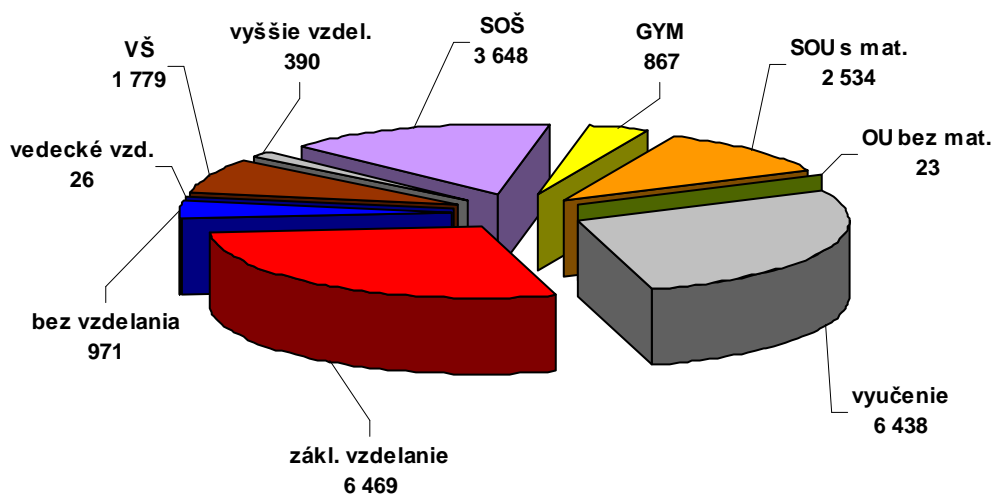
Ø počty UoZ vo vekových kategóriách	2009	2010	2010 - 2009
15-24 roční	3 446	3 853	+ 407
25-34 roční	5 721	6 253	+ 532
35-49 roční	7 071	7 717	+ 646
viac ako 50 roční	4 907	5 323	+ 416

Z hľadiska dlhodobej nezamestnanosti jednotlivých vekových skupín najviac „ohrození“ dlhodobou nezamestnanosťou sú UoZ vo veku nad 50 rokov – až 63,3% týchto UoZ je dlhodobo nezamestnaných (v okrese Košice okolie je to až 71,1%). Tento podiel sa v porovnaní s minulým rokom zvýšil. Výrazná dlhodobá nezamestnanosť sa prejavuje už aj v skupine 35-49 ročných UoZ. V roku 2010 to bolo vyše 55%.

Podľa vzdelania

V priebehu roka 2010 nastal pokles podielu UoZ s nižším stupňom vzdelania (od UoZ bez vzdelania až po UoZ so stredným odborným vzdelaním s maturitou), naproti tomu podiel UoZ so vzdelaním gymnázium – VŠ narástol. Oproti minulému roku sa najviac zvýšil priemerný počet UoZ s úplným stredným odborným vzdelaním (o 501 UoZ, t.j. o 16%) a vyučených UoZ (o 493 UoZ, t.j. o 8%)

Priemerné počty UoZ s daným vzdelaním v roku 2010 zobrazuje nasledujúci graf:



Rozdiely medzi okresmi regiónu (viď tabuľka):

- omnoho vyšší podiel UoZ s vysokoškolským a úplným stredným odborným vzdelaním v meste ako v okrese Košice okolie
- väčšie zastúpenie UoZ so základným vzdelaním a bez vzdelania v okrese Košice okolie ako v meste (dôvodom môže byť vyšší podiel rómskeho etnika v populácii)
- trend – UoZ s maturitou a VŠ vzdelaním – vyšší podiel v meste; UoZ bez vzdelania, so základným vzdelaním a vyučení UoZ – vyšší podiel v okrese Košice okolie

Podiel priemerného počtu UoZ s daným vzdelaním na priemernom mesačnom počte UoZ (v%):

	Košice I-IV (mesto)	Košice okolie	Región Košice
<i>základné vzdelania a bez vzdelania</i>			
2010	18,1	46,0	32,1
2009	19,6	47,8	33,9
2010-2009	- 1,5	- 1,8	- 1,8
<i>SOŠ, vyššie a vysokoškolské vzdelanie</i>			
2010	36,5	14,0	25,1
2009	34,3	12,7	23,3
2010-2009	+ 2,2	+ 1,3	+ 1,8
<i>vyučenie</i>			
2010			27,8
2009			28,1
2010-2009			- 0,3

Z hľadiska dlhodobej nezamestnanosti sú najrizikovejšou skupinou UoZ so základným vzdelaním a bez vzdelania – viac ako 65% týchto UoZ v regióne je dlhodobonezamestnaných. Kombinácia týchto dvoch faktorov – dlhodobá nezamestnanosť a minimálne vzdelanie – vytvára v evidencii nezamestnaných skupinu UoZ prakticky neuplatniteľnú na terajšom trhu práce.

Podľa doby evidencie

V mestských okresoch prevláda krátkodobá evidencia, na okolí je to naopak dlhodobá evidencia - vid' tabuľka:

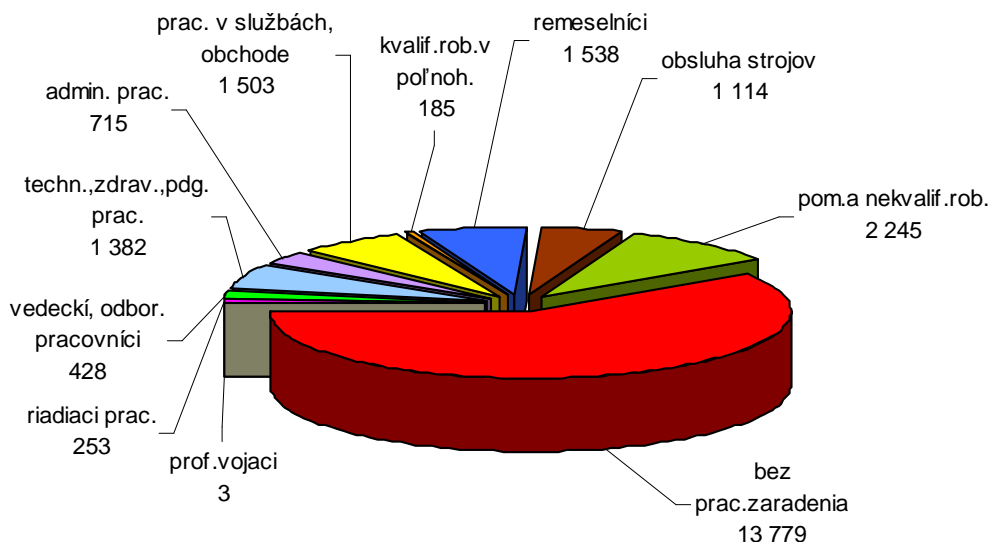
	Košice I-IV (mesto)	Košice okolie	Región Košice - %	Región Košice - počty
<i>UoZ evidovaní menej ako 12 mesiacov</i>				
2010	63,5%	46,1%	54,7%	12 665
2009	70,9%	51,6%	61,1%	12 913
2010-2009	- 7,4 p.b.	- 5,5 p.b.	- 6,4 p.b.	- 248
<i>UoZ evidovaní viac ako 12 mesiacov</i>				
2010	36,5%	53,9%	45,3%	10 480
2009	29,1%	48,4%	38,9%	8 232
2010-2009	+ 7,4 p.b.	+ 5,5 p.b.	+ 6,4 p.b.	+ 2 248
<i>V tom UoZ evidovaní viac ako 48 mesiacov</i>				
2010	8,0%	21,4%	14,7%	3 441
2009	9,7%	24,0%	17,0%	3 596
2010-2009	- 1,7 p.b.	- 2,6 p.b.	- 2,3 p.b.	- 155

V roku 2009 nastala výrazná zmena v štruktúre UoZ z hľadiska doby evidencie. V dôsledku vysokého prítoku UoZ do evidencie došlo k výraznému zvýšeniu počtu aj podielu krátkodobo evidovaných UoZ (zvýšenie počtu UoZ do 12 mesiacov v evidencii o takmer 57%). V roku 2010 sa táto skupina vo veľkej miere „preklopila“ do skupiny UoZ evidovaných viac ako 12 mesiacov a tým spôsobila jej vysoký nárast.

V roku 2010 stúpol podiel dlhodobo evidovaných UoZ - o takmer 7%. Dlhodobo evidovaní UoZ sú skupinou, ktorej je potrebné venovať zvýšenú pozornosť. Podstatná časť UoZ v kategórii nad 24 mesiacov v evidencii má nízke vzdelanie (77% z nich je vyučených, so základným vzdelaním, resp. bez vzdelania). Taktiež vekové zloženie v tejto kategórii je nepriaznivé – takmer polovica má vyše 45 rokov. Z týchto dôvodov spolu s dôsledkami dlhodobej nezamestnanosti (strata pracovných návykov), je táto skupina UoZ veľmi ťažko umiestniteľná na terajšom trhu práce.

Podľa KZAM

Z hľadiska celého roka 2010 je výrazný pokles/nárast len v KZAM A a KZAM 9. Obidva sú však pokračovaním trendu z predchádzajúcich rokov. Nárast v KZAM A je výraznejší z toho dôvodu, že absolventi škôl, ktorí sa v minulých obdobiach v priebehu cca pol roka zamestnali, v tomto roku opäť nenašli prácu. Priemerné počty UoZ v jednotlivých triedach KZAM a ich podiel na celkovej počte znázorňuje graf:



- vysoký podiel osôb bez pracovného zaradenia na celkovej počte UoZ – za región je to 59,5% (oproti minulému roku nárast o 4%)
- viac ako 42% z týchto UoZ ešte nepracovalo

Predpokladom pre dlhodobé znižovanie počtu UoZ a následne aj miery nezamestnanosti je ich uplatnenie sa na trhu práce. Na to vplyvajú viaceré faktory. Jedným z nich je nízky počet nahlásených a vyhľadaných VPM, ich nepriaznivé rozloženie v regióne a prakticky absolútny nedostatok VPM práve pre skupiny UoZ s najvyšším podielom v evidencii z hľadiska vzdelania.

Ďalším faktorom je štruktúra UoZ. V podmienkach ÚPSVaR v Košiciach nie je štruktúra UoZ priaznivá - vysoký podiel dlhodobonezamestnaných UoZ, UoZ s minimálnym vzdelaním a UoZ, ktorí ešte nepracovali, prípadne tých, ktorých kvalifikácia v rámci KZAM je minimálna (pomocní a nekvalifikovaní robotníci). Keďže tieto skupiny UoZ nie sú disjunktné, v evidencii sa „vytvára“ skupina UoZ, ktorí majú jednak nízke vzdelanie, ešte nepracovali, postupne sa z nich stávajú dlhodobo nezamestnaní UoZ. Na terajšom trhu práce v regióne je prakticky nemožné týchto UoZ umiestniť. V dôsledku svetovej hospodárskej krízy (ktorá priniesla v roku 2009 výrazné zvýšenie počtu nezamestnaných) však došlo k zmene kvalifikačnej štruktúry UoZ (z hľadiska vzdelania aj odbornosti). V evidencii existuje ešte stále skupina UoZ so zachovanými pracovnými návykmi, odbornosťou a vzdelaním – UoZ, ktorí dlhú dobu pracovali a o prácu prišli v dôsledku hospodárskej krízy. Táto skupina má najväčšiu šancu umiestniť sa pri očakávanom oživení trhu práce.

2.4 Politika trhu práce

2.4.1 Sprostredkovanie zamestnania

V pôsobnosti ÚPSVaR Košice sa sprostredkovanie zamestnania realizovalo na 6 pracoviskách:

	Počet sprostredkovateľov	Ø mesačný počet UoZ	Priemerný mesačný počet UoZ na 1 sprostredkovateľa
DP ÚSZ I. st. Košice I	8	2 928	366
DP ÚSZ I. st. Košice II	14	4 202	300
DP ÚSZ I. st. Košice III	5	1 730	346
DP ÚSZ I. st. Košice IV	7	2 608	372
Odd. SS Košice okolie	30	11 678	389
DP ÚSZ II. st. Moldava n/B			
Spolu Košice rok 2010	64	23 145	361
Spolu Košice rok 2009	66	21 145	320
Nárast oproti roku 2009	-2	+ 2 000	+41

Počet sprostredkovateľov oproti roku 2009 klesol o 2, priemerný počet UoZ na jedného sprostredkovateľa vzrástol o 41 UoZ. Priemerný mesačný počet UoZ vzrástol oproti roku 2009 o 2 000 UoZ (t.j. o 9,8%). V priebehu roka 2010 bolo do evidencie uchádzačov o zamestnanie zaradených 22 275 UoZ (oproti roku 2009 pokles o 1 372 UoZ, t.j. o 5,8%) a vyradených bolo 21 817 UoZ (nárast o 3 883 UoZ, t.j. o 21,7%).

Počty UoZ	2009	2010	2010 - 2009
Ø mesačný počet UoZ	21 145	23 145	+ 2 000
Zaradení	23 647	22 275	- 1 372
Vyradení	17 934	21 817	+ 3 883
<i>Počty UoZ podľa dôvodov vyradenia</i>			
- zamestnali sa (umiestnený cez ÚP alebo sám)	8 478	10 635	+ 2 157
- nespôlupráca	4 992	5 565	+ 573
<i>z celkového počtu vyradených</i>			
- umiestnený cez ÚP prostredníctvom odporúčenia do zamestnania	2 679	2 090	- 589
- umiestnený cez ÚP po poskytnutí príspevku	260	717	+ 457
- zamestnali sa alebo začali vykonávať SZČ v cudzine alebo v EÚ	284	327	+ 43
- odchod do cudziny alebo EÚ na dlhšie ako 15 dní	544	741	+ 197
- nespĺňa podmienku zárobkovej činnosti	710	1 539	+ 829
- odmietnutie vhodného zamestnania	80	123	+ 43
- odmietnutie alebo neskončenie účasti v projektoch, programoch	375	396	+ 21

V priebehu roka 2010 úrad prešiel organizačnou zmenou, v dôsledku ktorej vzniklo na odbore služieb zamestnanosti oddelenie sprostredkovateľských služieb a služieb zamestnávateľom. V rámci tohto oddelenia pracujú štyri referáty, a to referát informačno-poradenských služieb, referát sprostredkovateľských služieb, referát spolupráce so zamestnávateľmi a referát EURES. Organizačná zmena vytvára predovšetkým priestor pre skvalitnenie práce sprostredkovateľa s uchádzačom o zamestnanie v priamej nadväznosti na konkrétne ponuky vhodných pracovných miest a tiež rýchly výber vhodných uchádzačov o zamestnanie pre potreby zamestnávateľov.

Poskytovanie náhrady časti cestovných výdavkov v zmysle § 32:

	2009	2010	2010 - 2009
Počet žiadostí	303	390	+ 87
Počet podporených UoZ	269	335	+ 66
Celková vyplatená suma v €	5 047,81	5 895,03	+ 84722

V priebehu roku 2010 bola vyplatená celková výška príspevkov na dochádzku za prácou v zmysle §53 v sume 559 315,21€ €, z toho najväčšia časť v okrese Košice-okolie. Oproti minulému roku je to o 228 471,24€ viac. Podporených bolo spolu 2 410 občanov, čo je o 973 viac ako v predchádzajúcom roku. Z celkového počtu podporených občanov bolo 2 339 zamestnancov v pracovnom pomere a 71 bolo SZČO. Z hľadiska skupín znevýhodnenia najviac poberateľov príspevku patrilo do kategórie dlhodobo nezamestnaných UoZ. Z hľadiska vzdialenosti najviac podporených občanov dochádzalo do vzdialenosti 30 km.

2.4.1.1 Sprostredkovanie zamestnania za úhradu

V roku 2010 malo platné povolenie na vykonávanie sprostredkovania zamestnania za úhradu 40 agentúr v pôsobnosti ÚPSVaR Košice. Spolupráca s agentúrami SZU spočívala hlavne v zverejňovaní ich pracovných ponúk vo všetkých verejne prístupných priestoroch úradu.

Sprostredkovatelia služieb zamestnanosti, ktorí najčastejšie spolupracovali s úradom:

P.č.	Názov SZÚ	Adresa	
1.	Agentúra PRO-STAFF s.r.o.	J.Matušku 682/6	Spišská Nová Ves
2.	Anna Šefčíková - Apprime agency	Krčméryho 6	Spišská Nová Ves
3.	Arwen Agency - Mgr. Martina Lošonská	Nám.sv. Františka 16	Bratislava
4.	Eunica, s.r.o.	Mariánske námestie 31	Žilina
5.	G&M in motion s.r.o.	Wuppertálska 1406/19	Košice
6.	HK 2 Trading s.r.o.	Murgašova 3	Košice
7.	Ing. Patrik Tlučko - Tlučkoagency	Ovručská 702/6	Košice
8.	Kristína Mihaliková - KM Job	Kaľava 124	Krompachy
9.	Lotty s.r.o.	Nám.SNP 18	Bratislava
10.	Lugera & Maklér spol. s r.o.	Plynárska 1	Bratislava
11.	L-Work, Mgr. Alena Gadušová	Elektrárnska 8	Spišská Nová Ves
12.	Monika Stančíková, Bc. - Monparis	Hurbanova 682/6	Myjava
13.	Super Job s.r.o.	Kukučínova 7	Košice
14.	Turbostaff Agency s.r.o.	Lipová 1	Humenné

2.4.1.2 Agentúry dočasného zamestnávania

V roku 2010 vykonávalo činnosť agentúry dočasného zamestnávania (ďalej len ADZ) 44 subjektov. Dňa 1.6.2010 bolo zrušené povolenie pre ADZ - U.S.Steel Services, s.r.o., Vstupný areál U.S.Steel, Košice a ďalšia ADZ bola premenovaná z názvu: Tul Transport Slovakia, s.r.o., Rastislavova 77, Košice na názov so sídlom: SLOVARENTAL s.r.o., Napájadla 5, Košice. Spolupráca s agentúrami ADZ spočívala hlavne v zverejňovaní pracovných ponúk v databáze voľných pracovných miest a ich zverejňovaní v priestoroch úradu práce hlavne formou reklamných letákov. Agentúry dočasného zamestnávania, ktorí najčastejšie spolupracovali s úradom:

P.č.	Názov ADZ	Adresa	
1.	ADECCO	Radinského 27	Bratislava
2.	Agentúra brigádnici.sk s.r.o.	Kpt. Nálepku 1597	Galanta
3.	Edymax Holding a.s.	Fejova 3	Košice
4.	EURO JOB s.r.o.	Hroncová 15	Košice
5.	LUTO Automotive s.r.o.	Strojárska 1	Košice
6.	Manpower Slovensko	Cintorínska 3	Bratislava
7.	P. J. Servis s.r.o.	Grunty 36	Bratislava
8.	SG Trade, s.r.o.	Turgenevova 10	Košice
9.	Študentský servis, s.r.o.	Jedlikova 5	Košice
10.	Trenkwalder	Hlavná 34	Košice
11.	Xawax	Jiráskova 16	Bardejov

2.4.1.3 Agentúry podporovaného zamestnávania

V pôsobnosti ÚPSVaR Košice majú platné povolenie na vykonávanie tejto činnosti agentúry: Košická rozvojová agentúra (činnosť APZ však od roku 2004 nevykonáva) a Občianske združenie pre trvalo udržateľný rozvoj regiónov Slovenska (rozhodnutie nadobudlo platnosť 7.12.2010). Iné APZ o spoluprácu s Úradom PSVaR neprejavili záujem.

2.4.2 **Odborné poradenstvo**

Služby odborného poradenstva boli zamerané na tvorbu a vypracovanie individuálneho akčného plánu (IAP), realizáciu skupinových aktivít, psychologického poradenstva, poradenstva poskytovaného občanom so zdravotným postihnutím a pohovory mimo IAP.

Tvorba a vypracovanie IAP

- pri vypracovaní IAP boli OPS zamerané hlavne na UoZ, ktorí splňali podmienky podľa §43 ods.5 zákona o službách zamestnanosti, ale aj na ostatných UoZ, ktorým to bolo ponúknuté, alebo ktorí si o to požiadali.
- Počet vypracovaných IAP 6 601, počet stretnutí v rámci IAP 17 672

Individuálne poradenské pohovory – mimo IAP

- zamerané na zhodnotenie vhodnosti vzdelávania pre UoZ (§46) a poskytnutie informácií pred zaradením na praktickú prípravu (§49 , §57)
- počet stretnutí 974

Realizácia projektov

Hodnotiace a rozvojové centrá - projekt realizovaný v rámci národného projektu NP VII-2.1 "Podpora sprostredkovania zamestnania a odborných poradenských služieb úradmi práce, sociálnych vecí a rodiny"

- počet zaradených: 96 UoZ v roku 2010
(celkom 114 UoZ – NP bol ukončený vo februári 2011)
- dodávateľ OPS - PERSEA s.r.o. v spolupráci s 3 vyškolenými poradcami úradu

Projekty realizované – v rámci aktivity 1 Podpora poskytovania odborných poradenských služieb v rámci Národného projektu NP III-2/B „Zvyšovanie zamestnanosti a zamestnatel'nosti znevýhodnených uchádzačov o zamestnanie"

Ako sa uplatníť na trhu práce

- počet zaradených: 60 UoZ
- dodávateľ OPS - NOVA TRAINING, s.r.o. vzdelávacia spoločnosť

Orientácia na trhu práce pre znevýhodnených uchádzačov o zamestnanie

- počet zaradených: 60 UoZ
- dodávateľ OPS - TM Consulting s.r.o.

Realizácia skupinových aktivít

Skupinové aktivity boli zrealizované v počte 1 489 pre 1 131 klientov

Jednodňové aktivity

- Formy kontaktu so zamestnávateľom, Príprava na prijímací pohovor, Žiadosť, Životopis, Motivačný list, Efektívna komunikácia – kľúč k zamestnaniu, Právne poradenstvo pred nástupom do pracovného pomeru, Orientácia v oblasti sociálnej politiky

Viacdňové aktivity

- Pomoc k svojpomoci, Osvojenie si PC zručností s internetom a ich využitie pri uplatnení sa na trhu práce

Psychologické poradenstvo

- zrealizované v počte: 52 individuálnych stretnutí pre 50 klientov
48 skupinových stretnutí pre 47 klientov

Rozhovory boli nasmerované hlavne na oblasť osobnostného rozvoja a ďalšie smerovanie v profesijnej oblasti.

Špecifické poradenstvo PIC

V PIC pre občanov so ZP evidovaných na úrade bolo poskytnutých 440 aktivít pre 195 klientov. Súčasťou služieb PIC je poskytovanie špecifického poradenstva aj pre zamestnávateľov. Nezanedbateľnú skupinu využívajúcu služby PIC tvoria klienti mimo evidencie úradu, t.j. dobrovoľne nezamestnaní, občania hľadajúci zmenu zamestnania a občania ohrození stratou zamestnania.

2.4.3 Zamestnávanie cudzincov

2.4.3.1 Povolenia na zamestnanie cudzincov

V priebehu roka 2010 úrad udelil 140 povolení na zamestnanie cudzinca, predĺžených bolo 70 povolení na zamestnanie cudzinca. Povolenie na zamestnanie nebolo udelené 6 cudzincom pre profesiu kuchár špecialista pre ázijskú kuchyňu. Dôvodom neudelenia bolo, že cudzinci nespĺňali kvalifikačné požiadavky zadané zamestnávateľom.

V roku 2010 bolo odňatých 34 povolení na zamestnanie cudzinca z dôvodu ukončenie pracovného pomeru pred uplynutím dohodnutej doby, resp. v rámci skúšobnej doby.

Povolenia na zamestnanie cudzinca boli udelené na profesie, napr. riaditeľ, manažér a vedúci pracovník, umelec, baletný a tanečný majster, člen orchestra, lekár, odborník špecialista v oblasti IT, lekárnik - farmaceut, pedagogický pracovník, vedecký a výskumný pracovník, učiteľ cudzích jazykov, finančný analytik, technolog, kuchár so špecializáciou na čínsku a ázijskú kuchyňu, masérka pre thajskú masáž, vodič MKD, obchodný zástupca pre zahraničie, grafik.

Z hľadiska štátnej príslušnosti cudzincov bolo najviac povolení na zamestnanie udelených občanom Srbska (vodič MKD), Ukrajiny (vodič MHD, špecialista pre IT, učiteľ jazykov), USA (manažér, učiteľ jazykov) Thajska (masérka), Ruska (baletný a tanečný majster), Kanady, ale aj občanom Turecka, Indie, Mexika, Brazílie, Argentíny, Kolumbie, Dominikánskej republiky, Japonska, Sýrie, Jordánska.

Pri udeľovaní povolenia na zamestnanie cudzinca úrad postupoval v zmysle ustanovení zákona o službách zamestnanosti, skúmal situáciu na trhu práce a možnosť obsadenia pracovných pozícií uchádzačmi z evidencie úradu a občanmi SR.

2.4.3.2 Informačné karty

Úrad práce sociálnych vecí a rodiny vedie evidenciu informačných kariet občanov členských štátov EÚ a cudzincov, u ktorých pri vzniku a pri skončení pracovného pomeru sa nevyžaduje povolenie na zamestnanie.

V roku 2010 bolo zaevidovaných 588 informačných kariet pre občanov EÚ o vzniku pracovného pomeru, 63 informačných kariet o vyslaní občanov EÚ na výkon práce, 256 informačných kariet pri skončení pracovného pomeru občanov EÚ a 23 informačných kariet o skončení vyslania občanov EÚ na výkon práce. Z hľadiska štátnej príslušnosti bolo doručených najviac informačných kariet pre občanov Poľska.

Pre cudzincov, ktorí nepotrebujú povolenie na zamestnanie bolo doručených 51 informačných kariet o vzniku pracovného pomeru a 74 informačných kariet pri skončení pracovného pomeru cudzincov.

V priebehu roku 2010 zamestnávateľia obsadili občanmi EÚ a cudzincami pracovné pozície ako manipulačný a pomocný robotník v priemysle, skladník, zvárač, vodič MKD, lepič plagátov, reklamný pracovník, cukrárka, učiteľ jazykov, obchodný zástupca, zdravotná sestra, vedúci zamestnanec, programátor, špecialista IT, umelecký, vedecký a pedagogický zamestnanec, agent predaja, reklamný návrhár, dizajnér.

2.4.4 **Burzy práce**

V rámci spolupráce so zamestnávateľmi bolo v roku 2010 individuálne poskytnutých 957 informačných a poradenských služieb pre 776 zamestnávateľov formou osobných kontaktov alebo dištančne poštou, e-mailom a telefonicky. V roku 2010 ÚPSVaR Košice zorganizoval Burzu práce a Burzu informácií. Na Burze práce ponúkalo 10 zamestnávateľov 277 VPM v oblasti informačných technológií, priemyselnej výrobe, nákladnej automobilovej doprave, v stavebníctve a finančných službách.

Burza práce bola organizovaná na základe aktuálnej potreby regionálneho trhu práce a súčasne aj z prihraničnej spolupráce s úradom práce v Maďarskej republike v rámci projektu MA-SLO-W. Okrem prezentácie voľných pracovných miest u dominantných zamestnávateľov a strategických investorov uchádzači o zamestnanie mali možnosť využiť aj ponuku zahraničného zamestnávateľa. Burzu práce navštívilo 390 klientov. Do užšieho výberu bolo zaradených 82 a do pracovného pomeru bolo prijatých 36 uchádzačov o zamestnanie. Na burze práce sa zúčastnila aj delegácia zástupcov projektu MA-SLO-W z Maďarskej republiky.

Burza informácií sa uskutočnila v rámci výstavy PRO EDUCO – fórum vzdelávania, kariéry a inovácií. Podujatie sa zúčastnilo približne 5 830 návštevníkov, z toho 2 380 žiakov deviatych ročníkov základných škôl, 2 720 študentov stredných a vysokých škôl a 510 občanov zaujímavých sa o nové pracovné príležitosti a doplnkové vzdelávanie. Na podujatí sa prezentovalo 50 spoločností, 17 stredných škôl z Košíc, 13 univerzít z celého Slovenska, ďalší zamestnávateľia a vzdelávacie inštitúcie. Počas sprievodného programu boli prezentované aj doplnkové formy vzdelávania, do ktorých bolo zaradených 27 uchádzačov o zamestnanie.

2.4.5 **Plnenie povinného podielu zamestnávania občanov so ZP**

V roku 2010 sa prihlásilo na ÚPSVaR Košice 689 zamestnávateľov, ktorí preukázali plnenie povinného podielu zamestnávania občanov so ZP zaslaním ročných výkazov o plnení povinného podielu zamestnávania občanov so ZP za rok 2009.

Počet:	zamestnávateľov s počtom zamestnancov nad 20	zamestnávateľov, ktorí skutočne zamestnávali občanov so ZP	skutočne zamestnaných občanov so ZP	zamestnávateľov, ktorí zadali zákazky	zamestnávateľov, ktorí platili odvod
Košice I	245	149	872	74	52
Košice II	122	69	423	59	25
Košice III	21	12	25	10	2
Košice IV	181	120	506	70	33
Košice okolie	120	80	220	33	24
Spolu	689	430	2046	246	136

Povinnosť zamestnávania občanov so zdravotným postihnutím plnilo v Košickom regióne 430 zamestnávateľov, u ktorých bolo zamestnaných celkom 2046 občanov so zdravotným postihnutím. Plnenie povinného podielu zamestnávania občanov so ZP mohli zamestnávateľia využiť aj odoberaním výrobkov alebo služieb od:

- chránenej dielne alebo chráneného pracoviska,
- občana so zdravotným postihnutím, ktorý prevádzkuje alebo vykonáva samostatnú zárobkovú činnosť
- zamestnávateľa, ktorého zamestnanci, ktorí sú občanmi so zdravotným postihnutím, sa podieľali na výrobe odobratých výrobkov alebo na poskytovaní odobratých služieb.

Náhradné plnenia využilo 246 zamestnávateľov, ktorí v prevažnej miere využívali z chránených dielní výrobu pracovných odevov, služby telesnej pohody, účtovnícke a administratívne služby, nákup výrobkov – reklamných predmetov s potlačou a pod. Zo zaslaných dokladov o zákazkách sme vyčíslili celkovú sumu platieb za odobraté výrobky a služby v sume 1 923 575,20 EUR.

V zmysle §65 ods.1 zákona o službách zamestnanosti v znení neskorších predpisov zamestnávateľia, ktorí nezamestnávali určený povinný podiel počtu občanov so ZP na celkovom počte svojich zamestnancov podľa § 63 ods. 1 písm. d), boli povinní najneskôr do 31. marca 2010 odvieť na účet úradu za každého občana, ktorý im chýbal do splnenia povinného podielu počtu občanov so ZP odvod vo výške 0,9 násobku celkovej ceny práce podľa § 49 ods. 4 vypočítanej z priemernej mzdy zamestnanca v hospodárstve Slovenskej republiky za prvý až tretí štvrtýrok kalendárneho roka, ktorý predchádza kalendárnemu roku, za ktorý zamestnávateľ tento odvod odvádza. V termíne do 31.03.2010 boli zamestnávateľia povinní zaplatiť na účet štátnej pokladnice odvod za jedného občana vo výške **849,- EUR**.

Ku dňu 31.12.2010 boli uhradené podľa ustanovenia § 65 zákona o službách zamestnanosti odvody za neplnenie povinného podielu zamestnávania občanov so ZP na účet štátnej pokladnice ÚPSVaR Košice od **136 zamestnávateľov** vo výške **191 874,- EUR**.

V 11 prípadoch boli vydané rozhodnutia pre zamestnávateľov o povinnosti zaplatiť odvod za neplnenie povinného podielu zamestnávania občanov so ZP a právoplatné rozhodnutia boli odstúpené na právny referát za účelom vymáhania pohľadávok. Pohľadávky predstavujú sumu 10 188,- EUR.

2.4.6 Informačné a poradenské služby

Úrad práce a detašované pracoviská úradu v rámci referátu IPS poskytujú pre uchádzačov o zamestnanie, záujemcov o zamestnanie, zamestnancov, zamestnávateľov, žiakov základných a stredných škôl a iných klientov úradu Informačno-poradenské služby. Služby boli realizované preventívnou, skupinovú a individuálnou formou.

V rámci uvedených aktivít boli poskytnuté informácie:

- podmienky pri evidencii na úrade práce sociálnych vecí a rodiny
- práva a povinnosti počas evidencie klientov ÚP, zmeny v zákone o službách zamestnanosti
- podmienky nároku na dávku v nezamestnanosti (možnosť žiadať dávku v hmotnej núdzi)
- voľné pracovné miesta na území SR, Európskej únie a v zahraničí
- realizácia výberových konaní, Burzy práce a Burza informácií
- aktívne opatrenia na trhu práce a príspevky poskytované prostredníctvom úradu
- aktivačné činnosti formou:
 - ✓ menších obecných služieb pre obec,
 - ✓ dobrovoľníckej služby
- aktuálna situácia na trhu práce a opatrenia prijaté v súvislosti s hospodárskou krízou
- vzdelávanie v rámci programu „Otestuj sa ©“ [3-jazyčný e-learning v prostredí úradu]:
 - ✓ osobnostné vzdelávanie,
 - ✓ anglický jazyk,
 - ✓ nemecký jazyk
- program cezhraničnej spolupráce „MA-SLO-W“
- komplexné možnosti a spôsoby využitia IPS, SVI a IP-zón
- voľba ďalšieho štúdia

Počet	2009	2010	2010 - 2009
poskytnutých informačno-poradenských služieb	112 631	95 792	-16 839
<i>z toho pre klientov - UoZ</i>	<i>105 980</i>	<i>89 747</i>	<i>-16 233</i>
klientov, pre ktorých boli tieto služby poskytnuté	40 197	30 069	-10 128
<i>v tom individuálnou formou</i>			
počet služieb	109 988	93 781	-16 207
počet klientov	26 624	21 145	-5 479
<i>v tom skupinovou formou</i>			
počet služieb	2 643	2 011	-632
počet klientov	13 573	8 924	-4 649

2.4.7 Aktívna politika trhu práce

2.4.7.1 Zvyšovanie zamestnateľnosti UoZ

V rámci zvyšovania zamestnateľnosti uchádzačov o zamestnanie boli v roku 2010 využívané nasledovné nástroje aktívnej politiky trhu práce:

- § 46 vzdelávanie a príprava pre trh práce UoZ a záujemcu o zamestnanie
- § 47 vzdelávanie a príprava pre trh práce zamestnanca
- § 49a príspevok na zapracovanie znevýhodneného UoZ
- § 50f príspevok ku mzde zamestnanca
- § 51 príspevok na absolventskú prax
- § 52 príspevok na aktivačnú činnosť formou MOS
- § 52a príspevok na aktivačnú činnosť formou dobrovoľníckej služby

§ 46 - vzdelávanie a príprava pre trh práce UoZ

V roku 2010 bolo vzdelávanie a príprava pre trh práce realizované z prostriedkov štátneho rozpočtu a z prostriedkov v rámci národných projektov, a to NP III-2/A – Vzdelávanie a príprava pre trh

práce a NP III-2/B – Zvyšovanie zamestnanosti a zamestnateľnosti znevýhodnených uchádzačov o zamestnanie. Do jednotlivých typov vzdelávania a prípravy pre trh práce bolo zaradených celkom 98 UoZ, z toho:

- z prostriedkov štátneho rozpočtu - 38 UoZ
- z prostriedkov v rámci NP III-2/A - 40 UoZ
- z prostriedkov v rámci NP III-2/B - 20 UoZ

Počet UoZ zaradených do vzdelávania v roku 2010 poklesol oproti roku 2009 o 328 UoZ.

Celkový počet dohôd uzatvorených v sledovanom období s dodávateľmi vzdelávania a prípravy pre trh práce (28 dohôd) zaznamenal oproti roku 2009 (117 dohôd) pokles o 89 dohôd.

Celkové čerpanie finančných prostriedkov v roku 2010 bolo vo výške 40 275,91 €, z toho

- z prostriedkov štátneho rozpočtu 18 964,86 €
- z prostriedkov v rámci NP III-2/A 5 114,22 €
- z prostriedkov v rámci NP III-2/B 16 196,83 €

Z dôvodu mimoriadneho ukončenia realizácie národných projektov boli v konečnom dôsledku všetky čerpané finančné prostriedky preúčtované na štátny rozpočet.

Skutočné čerpanie finančných prostriedkov v roku 2010 predstavuje oproti roku 2009 pokles o 181 098,65 €.

Počet	2009	2010	2010 – 2009
• Uzatvorené dohody so vzdelávacími zariadeniami	117	28	-89
• Zaradení UoZ do vzdelávania v danom roku	426	98	-328
• Úspešne ukončení UoZ (zo zaradených v danom roku)	418	95	-

Vzdelávanie a príprava pre trh práce v sledovanom roku 2010 bola zameraná predovšetkým na získanie praktických a teoretických vedomostí a zručností v oblasti sieťových technológií - CISCO, v oblasti zvárania nelegovaných a nízkolegovaných ocelí, v oblasti služieb v opatrovateľskej činnosti a v neposlednom rade na získanie znalostí potrebných k začatiu vykonávania samostatnej zárobkovej činnosti.

§ 47 - vzdelávanie a príprava pre trh práce zamestnanca

V roku 2010 bolo uzatvorených 33 dohôd so zamestnávateľmi, z toho 13 dohôd s podnikateľskými subjektami a 20 dohôd s nepodnikateľskými subjektami. Celková úhrada finančných prostriedkov bola vo výške 477 903,39 €. Oproti roku 2009 je pokles v počte uzatvorených dohôd o 5 a v sume FP o 130 946,53 €.

Počet	2009	2010	2010 - 2009
uzatvorených dohôd so zamestnávateľmi	38	33	-5
zaradených zamestnancov do vzdelávania	879	824	-55
Uhradené FP v €	608 849,92	477 903,39	-130 946,61

§ 49a príspevok na zapracovanie znevýhodneného UoZ

	2009	2010	2010 – 2009
Počet umiestnených UoZ	4	1	3
Celková dohodnutá suma na umiestnených UoZ v €	2 222	556,14	1665,86
Ø výška príspevku na 1UoZ v €	555,5	556,14	0,36
Ø doba trvania zapracovania v mesiacoch	3	3	0

V rámci §49a bola v roku 2010 uzatvorená jedna dohoda, v rámci ktorej bol zaradený 1 UoZ. Celkový poskytnutý príspevok bol 556,14 €. Záujem otento príspevok je nízky, čo možno pripísať povinnosti zamestnávateľa prijať UoZ po skončení zapracovania do pracovného pomeru na dobu najmenej 6 mesiacov.

§ 50f – príspevok ku mzde zamestnanca

	2009	2010	2010 – 2009
Počet podporených zamestnancov	27	12	-15
Celkový poskytnutý príspevok na zamestnancov v €	14714	31 783	17 069
Ø výška príspevku na 1 zamestnanca v €	544,96	2 648,56	2 103,60

Príspevok ku mzde zamestnanca – § 50f trval do 31.12.2010.

Príspevok poskytnutý v roku 2010 zahŕňa platby aj pre zamestnancov, s ktorými boli uzatvorené dohody v roku 2009 a prechádzali do roku 2010.

§ 51 – príspevok na absolventskú prax UoZ

	2009	2010	2010 – 2009
Počet umiestnených absolventov	595	1 473	878
Celková dohodnutá suma na umiestnených abs. v €	471 100	1 639 586	1 168 486
Ø výška príspevku na 1 absolventa v €	791,76	1 113,09	321,33
Ø doba trvania praxe v mesiacoch	4,4	5,6	1,2

Absolventská prax sa stala jedným z najvyužívanejších nástrojov APTP aj v roku 2010. V porovnaní s rokom 2009 počet umiestnených absolventov vzrástol o 147 %.

Počas celého roka 2010 bolo platné prechodné ustanovenie, ktorým sa dĺžka vedenia UoZ v evidencii uchádzačov o zamestnanie na účely vykonávania absolventskej praxe skrátila, čo spolu s nedostatkom pracovných príležitostí prispelo k veľkému záujmu o tento nástroj zo strany uchádzačov o zamestnanie.

Zvýšil aj počet zamestnávateľov, ktorí sa zúčastnili na realizácii absolventskej praxe. Kým v roku 2009 ich bolo 330, v roku 2010 bolo podpísaných 806 dohôd so zamestnávateľmi.

Záujem o realizáciu absolventskej praxe bol hlavne v oblastiach administratívno-technických prác, účtovníctva, nadobudnutia skúseností pri práci s klientom, predaja rôznych produktov, robotníckych profesií a služieb.

§ 52 – príspevok na aktivačnú činnosť UoZ formou MOS

	2009	2010	2010 – 2009
Počet umiestnených UoZ	2476	5134	2658
Celková dohodnutá suma na umiestnených UoZ v tis.€	457,1	857,2	400,1
Počet subjektov, ktoré realizovali AČ	97	212	115
Ø doba trvania miesta v mesiacoch	6	6	0

Aj v roku 2010 bola realizácia aktivačnej činnosti jedným z najvyužívanejších nástrojov APTP.

Od mája 2008 v súvislosti so zmenou legislatívy aktivačná činnosť vykonávaná formou menších obecných služieb pre obec je určená len pre UoZ, ktorí sú poberateľmi dávky v hmotnej núdzi a príspevkov k dávke a zároveň patria medzi dlhodobu evidovaných UoZ. Aj v roku 2010 bola zameraná predovšetkým na zlepšenie ekonomických podmienok, sociálnych podmienok, kultúrnych podmienok v obci, tvorbu, ochranu, udržiavanie a zlepšovanie životného prostredia

obyvateľov obce, rozvoj a poskytovanie sociálnych služieb a ďalších činností obce v sociálnej oblasti a pod.

Záujem o vykonávanie menších obecných služieb bol zo strany obcí a MČ rovnaký ako v predchádzajúcom období. Výrazný pokles počtu zaradených UoZ na menšie obecné služby v roku 2009 vznikol v dôsledku legislatívnej zmeny zákona, ktorá dovoľuje UoZ vykonávať AČ len 6 mesiacov a opakovane najviac ďalších 6 mesiacov. V roku 2010 došlo k nárastu počtu zaradených UoZ na vykonávanie aktivačnej činnosti formou menších obecných služieb v súvislosti s prechodnou úpravou znenia § 52 zákona o službách zamestnanosti. Táto umožnila zaradenie uchádzačov na vykonávanie aktivačnej činnosti bez obmedzenia počtu opakovaní. Túto zmenu, ktorá bola platná do 31.12.2010 uvítali predovšetkým obce s menším počtom evidovaných uchádzačov, ktoré mali podľa legislatívy platnej do 28.02.2010 obmedzený výber pri zaradovaní uchádzačov. Negatívom pre subjekty realizujúce aktivačnú činnosť bolo aj v roku 2010 to, že vytvorené miesto nebolo možné preobsadiť, ak UoZ z rôznych dôvodov prestal vykonávať aktivačnú činnosť.

Finančný príspevok poskytnutý subjektu formou refundácie oprávnených nákladov bol použitý v prevažnej miere na úhradu časti celkovej ceny práce zamestnanca, na úhradu nákladov na pracovné náradie a osobné ochranné pracovné prostriedky a na úhradu ďalších nákladov, ktoré súvisia s aktivačnou činnosťou.

§ 52a - príspevok na aktivačnú činnosť formou dobrovoľníckej služby

	2009	2010	2010 – 2009
Počet umiestnených UoZ	285	273	- 12
Celková dohodnutá suma na umiestnených UoZ v tis.€	37,9	38,1	0,2
Počet subjektov, ktoré realizovali AČ	77	116	39
Ø doba trvania miesta v mesiacoch	3,1	3	- 0,1

Aj v roku 2010 pokračovala aktivačná činnosť formou dobrovoľníckej služby. Dobrovoľnícka služba bola organizovaná obcami, ale aj právnickými osobami, predovšetkým občianskymi združeniami, rozpočtovými organizáciami v oblasti sociálnych vecí, kultúry, zdravotníctva, školstva a neziskovými organizáciami. Ich činnosť bola zameraná predovšetkým na poskytovanie pomoci pri starostlivosti o osoby so zdravotným postihnutím, osoby po návrate z výkonu trestu odňatia slobody, drogovu a inak závislé osoby, nezaopatrené deti a ostatné osoby odkázané na starostlivosť iných osôb, rodinu alebo pri poskytovaní verejnoprospešných služieb a ďalších služieb v oblasti sociálnych vecí, zdravotníctva, vzdelávania, kultúry, športu, pri tvorbe, ochrane, udržiavaní alebo zlepšovaní životného prostredia, pri starostlivosti o ochranu a zachovanie kultúrneho dedičstva, pri uskutočňovaní kultúrnych alebo zbierkových charitatívnych akcií.

Pri tejto forme AČ sme v roku 2010 zaznamenali mierny pokles počtu umiestnených UoZ, pričom počet subjektov, ktoré požiadali o realizáciu AČ formou dobrovoľníckej služby vzrástol. Tento stav vznikol v dôsledku toho, že v roku 2010 bol veľký záujem zo strany subjektov o realizáciu dobrovoľníckej služby, pričom jednotlivé požadované činnosti boli dôkladne prehodnotené a rovnako boli prehodnotené aj požadované počty uchádzačov, pričom v niektorých prípadoch došlo aj k zníženiu požadovaného počtu UoZ. Dohody boli uzatvárané na obdobie troch mesiacov, vo výnimočných prípadoch, kde si to charakter dobrovoľníckej služby vyžadoval, boli uzavreté dohody na dlhšie obdobie, najviac na šesť mesiacov.

2.4.7.2 Podpora vytvárania nových pracovných miest

V rámci podpory vytvárania nových pracovných miest boli v roku 2010 využívané nasledovné nástroje aktívnej politiky trhu práce:

- § 49 príspevok na samostatnú zárobkovú činnosť
- § 50 príspevok na zamestnávanie znevýhodneného uchádzača o zamestnanie
- § 50a príspevok na podporu udržania v zamestnaní zamestnancov s nízkymi mzdami
- § 50c príspevok na podporu vytvárania a udržania pracovných miest v sociálnom podniku
- § 50d príspevok na podporu udržania zamestnanosti
- § 50e príspevok na podporu vytvorenia nového pracovného miesta
- § 50i príspevok na podporu regionálnej a miestnej zamestnanosti
- § 50j príspevok na podporu zamestnanosti na realizáciu opatrení na ochranu pred povodňami a na riešenie následkov mimoriadnej situácie
- § 56 príspevok na zriadenie chránenej dielne a chráneného pracoviska a na ich zachovanie
- § 56a príspevok na udržanie občana so ZP v zamestnaní
- § 57 príspevok občanovi so zdravotným postihnutím na prevádzkovanie alebo vykonávanie samostatnej zárobkovej činnosti
- § 59 príspevok na činnosť pracovného asistenta
- § 60 úhrada prevádzkových nákladov CHD – CHP

§ 49 – príspevok na samostatnú zárobkovú činnosť

	2009	2010	2010 – 2009
Počet UoZ, ktorí začali vykonávať SZČ	240	323	83
Celková dohodnutá suma v tis. €	541,31	991,7	450,4
Podiel znevýhodnených na počte UoZ, ktorí začali vykonávať SZČ	55 %	52,3 %	x
Podiel dlhodobo evidovaných na počte UoZ, ktorí začali vykonávať SZČ	36 %	26,3 %	x

Na pracovnom trhu košického regiónu naďalej pretrváva nedostatok pracovných príležitostí a aj súčasnosti doznievajú následky hospodárskej krízy. V mnohých prípadoch UoZ nespĺňajú kvalifikačné a odborné požiadavky zamestnávateľov. Príspevok na samostatnú zárobkovú činnosť podľa §49 ponúka jednu z možností, ako sa stať nezávislým od nízkej ponuky pracovných príležitostí. Podpora samostatnej zárobkovej činnosti patrí medzi najefektívnejšie nástroje aktívnej politiky trhu práce, nakoľko UoZ týmto spôsobom vedia uplatniť svoje praktické zručnosti, vzdelanie a osobnostné predpoklady a skúsenosti. Je to nástroj, ktorým je možné po splnení podmienok riešiť vlastné pracovné uplatnenie. Prax potvrdzuje, že podporení UoZ často podnikajú aj po ukončení dvojročného povinného obdobia vykonávania SZČ a len veľmi nízke percento ich končí s podnikaním v sledovanom období. Ak vychádzame z porovnania rokov 2008, 2009 a 2010 je možné konštatovať, že každým rokom sa o tento nástroj aktívnej politiky zaujíma viac UoZ.

V roku 2010 bolo vytvorených a finančne podporených 323 pracovných miest. Z celkového počtu vytvorených pracovných miest tvorili absolventi školy - 17 UoZ, občania starší ako 50 rokov veku - 38 UoZ a dlhodobo nezamestnaní občania - 86 UoZ.

Najviac pracovných miest bolo podporených v oblastiach: stavebná činnosť – prípravné a dokončovacie stavebné práce, demolačné a búracie práce, architektúra, dizajn, kúpa tovaru na účely jeho ďalšieho predaja (internetový predaj, stavebný materiál, zmiešaný tovar, textil), vedenie účtovníctva, opravy motorových vozidiel, manikúra a nechťový dizajn, kozmetické služby, masérské služby, vodoinštalatérsstvo a kúrenárstvo, stolárstvo, výroba výrobkov z kovu a dreva, vypracovanie stavebných projektov, fotografické služby, prekladateľské služby a vyučovanie cudzích jazykov, reklamné a marketingové služby, realitné kancelárie.

V roku 2010 bol o tento nástroj aktívnej politiky mimoriadny záujem a tento trend naďalej pretrváva.

§ 50 - príspevok na podporu zamestnávania znevýhodneného uchádzača o zamestnanie

	2009	2010	2010 – 2009
Počet obsadených PM	4	1	-3
Počet UoZ umiestnených na PM (aj s preobsadzovaním)	15	1	-14
Celková dohodnutá suma na obsadené PM v tis.€	7,43	1,31	-6,12
Podiel dlhodobozamestnaných na počte umiestnených	85 %	100%	x

V roku 2010 podal žiadosť o poskytnutie príspevku na podporu zamestnávania znevýhodneného uchádzača o zamestnanie len jeden žiadateľ pochádzajúci z okresu Košice IV. Vytvoril jedno pracovné miesto v profesii predavač. Dôvodom nezáujmu o tento nástroj aktívnej politiky trhu práce je nízka úroveň motivácie zamestnávateľov pôsobiacich v regióne Košíc. Spočíva v zložitej administratívnej náročnosti predkladania mesačných účtovných dokladov a v nevyhovujúcej vzdelanostnej štruktúre znevýhodnených UoZ.

§ 50a - príspevok na podporu udržania v zamestnaní zamestnancov s nízkymi mzdami

	2009	2010	2010 – 2009
Počet obsadených PM	74	145	71
Celková dohodnutá suma na obsadené PM v tis.€	250,6	574,21	323,58
Ø výška príspevku na jedno PM v €	4 050,72	4 200,24	x

V priebehu roka 2010 vzrástol záujem o príspevok na podporu udržania v zamestnaní zamestnancov s nízkymi mzdami takmer o 100%. Medzi najčastejšie podporované profesie patrili predavačky, advokátski koncipienti, administratívni pracovníci a robotnícke profesie, ako napr. stolár, vodič, inštalatér a pod. Tento príspevok sa poskytuje zamestnávateľovi 24 mesiacov. Záujem o tento príspevok má rastúcu tendenciu, pretože je to momentálne spolu s §50 jediný príspevok pre fyzické a právnické osoby, ktoré zamestnávajú UoZ.

§ 50c Príspevok na podporu vytvárania a udržania pracovných miest v sociálnom podniku

V roku 2010 podal žiadosť o príspevok na podporu vytvárania a udržania pracovných miest v sociálnom podniku v zmysle §50c zákona o službách zamestnanosti len jeden subjekt – Express Truck Slovakia, a.s. Z dôvodu miestnej príslušnosti bola žiadosť odstúpená na Úrad PSVaR Bratislava.

§ 50d – Príspevok na podporu udržania zamestnanosti

Dohodu o poskytnutí príspevku na podporu udržania zamestnanosti v zmysle §50d zákona č. 5/2004 Z.z. o službách zamestnanosti uzatvoril jeden zamestnávateľ. Počet udržaných pracovných miest v zmysle tejto dohody bolo 7. Čerpanie schváleného príspevku v rámci uzavretých dohôd sa realizovalo a realizuje mesačnými žiadosťami o platbu u 13 aktívnych zamestnávateľov, ktorí pre nedostatok zákaziek obmedzovali svoju činnosť. V roku 2010 bolo prostredníctvom tohto nástroja podporených 3 776 pracovných miest v celkovej vyplatenej sume 148 543,53 €. V porovnaní s rokom 2009 došlo k nárastu čerpania finančných prostriedkov o viac ako 50%. Novela zákona č.5/2004 Z.z. o službách zamestnanosti umožnila predĺženie tohto nástroja do 31.12.2011, túto možnosť využilo 8 subjektov.

§ 50e Príspevok na podporu vytvorenia nového pracovného miesta

	2009	2010	2010 – 2009
Počet obsadených PM	313	84	- 229
Počet UoZ umiestnených na PM (vrátane preobsadenia)	350	130	- 220
Celková dohodnutá suma na obsadené PM v tis. €	967,6	183,8	- 783,8
Počet DEN	95	29	- 66
Počet absolventov	24	18	- 6
Počet UoZ nad 50 rokov	59	13	- 46
Počet žien	140	70	- 70

O príspevok na podporu vytvorenia nových pracovných miest pretrvával záujem aj v roku 2010. Napriek skutočnosti, že bol určený len na prechodné obdobie do 31.12.2010 a dĺžka platenia príspevku na podporu vytvorenia nových pracovných miest sa skracovala, zamestnávateľa naďalej využívali tento nástroj. Prevažnú časť tvorili podnikateľské subjekty. Medzi prevažujúce činnosti patrili stavebníctvo, maloobchod, služby. Tento nástroj umožnil vytváranie nových pracovných miest nielen pre uchádzačov o zamestnanie, ale pomohol aj zamestnávateľom, ktorým sa značne znížili náklady celkovej ceny práce na zamestnancov. Jeho výhodou bola aj 3-mesačná dĺžka evidencie, čo v značnej miere ovplyvňovalo zamestnávateľov pri prijímaní UoZ do pracovného pomeru. Dlhodobú nezamestnanosť väčšina vníma ako stratu pracovných návykov, nízku vzdelanostnú úroveň UoZ.

§ 50i - príspevok na podporu regionálnej a miestnej zamestnanosti

	2010
Počet dohodnutých PM	469
Počet umiestnených UoZ	419
Celková dohodnutá suma na umiestnených UoZ v tis.€	1 523,9
Počet subjektov, ktoré realizovali AČ	125
Ø doba trvania miesta v mesiacoch	9
Počet uzatvorených dohôd	125

Novelou zákona o službách zamestnanosti s účinnosťou od 1.3.2010 sa aplikuje §50i- príspevok na podporu regionálnej a miestnej zamestnanosti. Väčšinu žiadateľov o príspevok tvorili obce, samosprávne kraje a právnické osoby, ktorých zriaďovateľom je obec, resp. samosprávny kraj, ktorých činnosť je zameraná na poskytovanie sociálnej starostlivosti, vzdelávania, zdravotnej a charitatívnej starostlivosti. Priemerná požadovaná suma na 1 PM bola 3 249,30 EUR.

§ 50j - príspevok na podporu zamestnanosti na realizáciu opatrení na ochranu pred povodňami a na riešenie následkov mimoriadnej situácie

	2010
Počet obsadených PM	32
Celková dohodnutá suma na obsadené PM v tis.€	84,8

Keďže tento nástroj APTP bol účinný až od 23.9.2010, boli za rok 2010 uzatvorené len 3 dohody, vytvorených 32 pracovných miest a poskytnutý príspevok vo výške 84 830,56 €. Obce a iné subjekty ho nevyužívali vo veľkej miere z dôvodu, že sa blížilo zimné obdobie, ktoré veľmi neumožňovalo realizovať preventívne opatrenia a odstraňovať následky povodní. Tento príspevok sa poskytuje žiadateľom na úhradu 95% celkovej ceny práce a na úhradu časti nákladov na nákup

pracovného náradia. Obce sa týmto nástrojom APTP snažia predchádzať škodám na majetku obce a na majetku občanov. Zároveň aktivujú občanov za primeranú mzdu podieľať sa na prácach pre obec.

§ 56 - príspevok na zriadenie CHD a CHP a na ich zachovanie

V roku 2010 sa podpora zamestnávania občanov so zdravotným postihnutím realizovala predovšetkým prostredníctvom vytvárania nových pracovných miest v chránených dielňach alebo v chránených pracoviskách. Záujem zamestnávateľov o zriaďovanie chránených dielní alebo chránených pracovísk naďalej pretrváva, nakoľko na podporu týchto pracovných miest obsadzovaných občanmi so zdravotným postihnutím majú zamestnávatelia možnosť požiadať o príspevok v zmysle §56 a §60 zákona o službách zamestnanosti.

V monitorovanom období ÚPSVaR Košice uzatvoril 27 dohôd so záväzkom zamestnávateľov vytvoriť 74 pracovných miest pre pracovné uplatnenie občanov so zdravotným postihnutím. Z pohľadu rozloženia novovytvorených pracovných príležitostí pre túto skupinu znevýhodnených občanov do jednotlivých okresov v pôsobnosti ÚPSVaR Košice je rozdelenie nasledovné:

	Košice I	Košice II	Košice III	Košice IV	Košice okolie	spolu
Dohodnuté PM	39	7	0	19	9	74
% dohodnutých PM	52,70	9,46	0	25,68	12,16	100

Rozloženie vytvárania pracovných príležitostí pre občanov so zdravotným postihnutím do jednotlivých okresov je nerovnomerné, najväčšie možnosti uplatnenia sú vytvárané v okrese Košice I a naopak bez nových pracovných príležitostí zostáva okres Košice III, kde stagnácia rozvoja pracovných príležitostí pretrváva od roku 2007. Rozmach vytvárania pracovných príležitostí pre túto hendikepovanú skupinu občanov zaznamenávame v okrese Košice IV.

Zo zmluvne dohodnutých pracovných miest na základe dohôd uzatvorených koncom roku 2009 a v priebehu roka 2010 sa zrealizovalo vytvorenie a obsadenie 50 nových pracovných miest a do pracovného procesu na existujúce pracovné miesta vrátane novovytvorených bolo umiestnených 77 občanov so zdravotným postihnutím.

V porovnaní s predchádzajúcim obdobím možno konštatovať, že záujem o zriaďovanie chránených dielní a pracovných príležitostí pre znevýhodnenú kategóriu občanov na trhu práce, t.j. občanov so zdravotným postihnutím – v roku 2010 pretrvával a udržiava sa zhruba na rovnakej úrovni ako v roku 2009.

	2009	2010	2010 – 2009
Počet uzatvorených dohôd	26	27	+1
Počet vytvorených PM	77	74	-3
Počet umiestnených občanov so ZP na PM (aj s preobsadzovaním)	94	77	-17
<i>z toho počet umiestnených UoZ so ZP</i>	65	64	-1
Celková dohodnutá suma na obsadené PM v tis.€	576,10	563,82	-12,28
Ø výška príspevku na jedno PM v €	7482,10	7619,25	+137,15

V súlade so zákonom o službách zamestnanosti sú pracovné miesta obsadzované v rámci §56 občanmi so zdravotným postihnutím, ktorí sú v prevažnej miere z evidencie uchádzačov o zamestnanie. V priebehu roka 2010 bolo na tieto miesta umiestnených 77 občanov so zdravotným postihnutím, z toho bolo 64 uchádzačov o zamestnanie.

V prevažnej miere sú pracovné miesta zriaďované so zameraním na poskytovanie služieb občanom v regeneračných centrách, ktoré sú zvlášť vhodné pre uplatnenie občanov so širokou

škálou zdravotného postihnutia. Ďalšou rozšírenou oblasťou pre zamestnávanie týchto občanov je administratívna činnosť. Pracovné uplatnenie si nachádzajú občania so zdravotným postihnutím aj v oblasti obchodu a služieb.

§ 56a - príspevok na udržanie občana so zdravotným postihnutím v zamestnaní

Príspevok na udržanie občana so zdravotným postihnutím v zamestnaní si nenašiel medzi zamestnávateľmi svoje širšie uplatnenie. Môžeme konštatovať, že ho takmer vôbec nevyužívajú zamestnávatelia bez priznaného postavenia chránenej dielne alebo chráneného pracoviska aj napriek tomu, že zákon o službách zamestnanosti im to umožňuje.

Zamestnávatelia s priznaným postavením chránenej dielne alebo chráneného pracoviska využívajú možnosti poskytovania príspevku na udržanie občana so zdravotným postihnutím v zamestnaní len v obmedzenej miere, nakoľko sa viac orientujú na refundáciu celkovej ceny práce cez príspevok na úhradu prevádzkových nákladov chránenej dielne alebo chráneného pracoviska.

V sledovanom období boli podpísané 3 dohody s 3 zamestnávateľmi s dohodnutou sumou 13 181,44 €, podporení bolo 4 zamestnanci so zdravotným postihnutím. Podporené boli pracovné miesta v oblasti poskytovania regeneračných služieb, služieb pre obyvateľstvo a v oblasti administratívy. Priemerná doba podpory na udržanie občana so zdravotným postihnutím v zamestnaní je 12 mesiacov a priemerná výška príspevku na jedno pracovné miesto je 3 295,36 €.

	2009	2010	2010 – 2009
Počet obsadených PM	19	4	- 15
Celková dohodnutá suma na obsadené PM v tis.€	53,7	13,2	- 40,5
Ø výška príspevku na jedno PM v €	2 826,9	3 295,4	+468,5
Ø doba podpory (v mesiacoch)	12	12	0

§ 57 - príspevok občanovi so ZP na SZČ

Zo strany UoZ, občanov so zdravotným postihnutím zaznamenávame zvýšený záujem o riešenie ich pracovného uplatnenia formou samozamestnania v chránenej dielni alebo na chránenom pracovisku. Motivujúcim faktorom pre nich je samotná výška príspevku, ktorá sa každý rok zvyšuje a dostatočne pokrýva náklady, ktoré vznikajú pri začatí samostatnej zárobkovej činnosti. Ďalej je možnosť využívania ďalšieho nástroja aktívnej politiky trhu práce §60, ktorý do značnej miery napomáha zmierniť prevádzkové náklady chránenej dielne alebo chráneného pracoviska (možnosť úhrady nájomného, elektrickej energie, tepla atď.)

V rámci §57 bolo vytvorených 16 pracovných miest, na realizáciu ktorých bolo schválených 131 112,56 €, pričom priemerná výška príspevku na jedno pracovné miesto predstavuje 8 194,54 €. Uchádzači o zamestnanie so zdravotným postihnutím orientovali svoju samostatnú zárobkovú činnosť na poskytovanie služieb v oblasti: sprostredkovateľská činnosť v oblasti obchodu, odevná výroba, ekonomické služby, vzdelávanie, predavač v stánku PNS, masérske služby, oprava a údržba motorových vozidiel. Všetci podporení uchádzači o zamestnanie so zdravotným postihnutím prevádzkujú resp. vykonávajú samostatnú zárobkovú činnosť naďalej.

	2009	2010	2010 – 2009
Počet obsadených PM	7	16	+9
Celková dohodnutá suma na obsadené PM v tis.€	53,7	131,1	+77,4
Ø výška príspevku na jedno PM v €	7 672,9	8 194,5	+521,6

§ 57a - príspevok na obnovu alebo technické zhodnotenie hmotného majetku CHD alebo CHP

Tento nástroj aktívnej politiky trhu práce, ktorý umožňuje podporiť zamestnávateľov pri obnove alebo technickom zhodnotení hmotného majetku CHD alebo CHP, nebolo možné od jeho zavedenia do praxe realizovať z dôvodu nedostatku finančných prostriedkov. Výška finančných prostriedkov na účely vyplácania tohto príspevku je súčasťou rozpočtovaných výdavkov najviac vo výške príjmov z odvodov za neplnenie povinného podielu zamestnávania občanov so zdravotným postihnutím, finančné prostriedky na tento nástroj neboli v roku 2010 rozpočtované.

§ 59 – príspevok na činnosť pracovného asistenta

O príspevok na činnosť pracovného asistenta je zo strany zamestnávateľov a osôb samostatne zárobkovo činných so zdravotným postihnutím oproti roku 2009 zvýšený záujem a to z dôvodu, že spôsob výpočtu príspevku na pracovného asistenta je výhodný pre zamestnávateľa ako aj pre osobu samostatne zárobkovo činnú (výška príspevku sa odvíja od celkovej ceny práce vypočítanej z priemernej mzdy zamestnanca v hospodárstve SR za prvý až tretí štvrt'rok kalendárneho roka, ktorý predchádza kalendárnemu roku, v ktorom sa uzatvára dohoda).

Je potrebné konštatovať, že uvedený nástroj sa zneužíva pre rodinných príslušníkov, čím osoby samostatne zárobkovo činné so zdravotným postihnutím riešia predovšetkým zamestnanosť vo vlastnej rodine. Nevyriešená je otázka potreby pracovnej asistencie, ktorú by mal posudzovať príslušný úrad práce, sociálnych vecí a rodiny, pretože mnohí občania so zdravotným postihnutím pracovnú asistenciu vôbec nepotrebujú a využívajú ju, pretože to súčasná legislatíva umožňuje.

V pôsobnosti ÚPSVaR Košice bolo v roku 2010 uzatvorených 20 dohôd na 20 pracovných asistentov, ktorí zabezpečovali asistenciu pre 41 osôb so zdravotným postihnutím. Pracovné miesta asistentov boli podporené príspevkom vo výške 138 891 € a dohodnutá doba vykonávania pracovnej asistencie je 12 mesiacov, pričom priemerná výška príspevku na jedno pracovné miesto občana so zdravotným postihnutím predstavuje 3 387,59 €.

§ 60 - príspevok na úhradu prevádzkových nákladov CHD alebo CHP a na úhradu nákladov na dopravu zamestnancov

Pri využívaní tohto nástroja aktívnych opatrení trhu práce zameraného na podporu zamestnávania občanov so zdravotným postihnutím je možné konštatovať, že každým rokom si nachádza medzi prevádzkovateľmi chránených dielní alebo chránených pracovísk čoraz väčšie uplatnenie. Napomáha tomu aj právna úprava zákona o službách zamestnanosti, ktorá umožňuje právnickým a fyzickým osobám súčasne kombinovať čerpanie finančných prostriedkov na zriadenie chránenej dielne alebo chráneného pracoviska a zároveň na úhradu prevádzkových nákladov týchto prevádzok.

V rámci podpory existujúcich chránených dielní zriadených v pôsobnosti ÚPSVaR Košice boli v roku 2010 poskytnuté príspevky vo výške 590 825,63 € na podporu 864 pracovných miest pre občanov so zdravotným postihnutím, pričom priemerná výška príspevku na jedného občana so zdravotným postihnutím predstavovala 683,83 €. V porovnaní s rokom 2009 sme zaznamenali 30%-tný nárast žiadateľov o poskytnutie príspevku v zmysle § 60 zákona o službách zamestnanosti.

Zamestnávateľom v rámci prevádzkových nákladov boli v prevažnej miere preplácané mzdové náklady, poplatky za nájomné a energie a pod. Príspevok na dopravu zamestnancov nebol v rámci prevádzkových nákladov zo strany zamestnávateľov žiadaný.

Tento nástroj aktívnej politiky trhu práce umožňuje zamestnávateľom čiastočne kompenzovať znížený pracovný výkon zamestnancov so zdravotným postihnutím a tým aj možnosť udržania

týchto znevýhodnených občanov v zamestnaní. Zároveň tento nástroj je motivujúci pre zamestnávateľa prijať takéhoto občana do pracovného pomeru.

Podporené existujúce pracovné miesta v chránených dielňach alebo na chránených pracoviskách boli predovšetkým v oblasti poskytovania služieb - regeneračné služby, služby administratívneho charakteru.

V rámci podpory existujúcich chránených dielní zriadených v pôsobnosti ÚPSVaR Košice boli v roku 2010 poskytnuté príspevky v nasledovnom členení :

	2009	2010	2010 – 2009
Počet subjektov	273	355	+82
Počet podporených PM	601	864	+263
Poskytnutý príspevok na podporené PM v tis.€	452,3	590,8	+138,6
Ø výška príspevku na jedno PM v €	752,6	683,8	-688

Rozloženie chránených dielní a chránených pracovísk do jednotlivých okresov ÚPSVaR Košice je premietnuté aj v množstve podporených pracovných miest v rámci príspevku na úhradu prevádzkových nákladov chránenej dielne alebo chráneného pracoviska.

	Košice I	Košice II	Košice III	Košice IV	Košice okolie	spolu
Podporené PM	360	125	35	261	83	864
% podporených PM	41,66	14,47	4,05	30,21	9,61	100

2.5 SWOT - analýza politiky zamestnanosti a politiky trhu práce

Silné stránky

- možnosť ovplyvniť rozhodovanie sa žiakov ZŠ a SŠ podľa požiadaviek trhu práce
- tri univerzity sídliace priamo v regióne
- veľkí zamestnávateľia v regióne – U.S.Steel, priemyselný park Kechnec – na nich napojení ďalší zamestnávateľia
- organizovanie búrzh volných pracovných miest a burzy informácií na zlepšenie informovanosti o potrebách trhu práce UoZ a ZoZ aj v rámci zahraničia
- realizácia publicity v rámci implementácie NP do praxe
- rozšírenie odborných poradenských služieb s cieľom riešenia problémov spojených s pracovaním uplatnením UoZ a optimálnym umiestnením nezamestnaných na VPM
- realizácia nástrojov AOTP

Slabé stránky

- nedostatok vhodných pracovných príležitostí
- nesúlad medzi štruktúrou volných miest a štruktúrou uchádzačov o zamestnanie
- nesúlad medzi sústavou prípravou na povolanie a požiadavkami trhu práce
- nízka vzdelanostná úroveň UoZ
- neochota cestovať za prácou (aj v súvislosti s vysokými cestovnými nákladmi)
- neochota vzdelávať sa
- nízka jazyková zdatnosť našich občanov
- nedostatočná počítačová gramotnosť klientov
- nízky počet investorov v pôsobnosti regiónu

- účelové zamestnávajúce vzhľadom na podporu PM (po ukončení podpory opätovná evidencia na ÚP)
- málo motivujúce opatrenia AOTP

Príležitosti

- zvýšenie motivácie pracovnej sily na vstup alebo návrat na trh práce zvýhodnením pracovných príjmov pred sociálnymi príjmami
- zníženie odvodového zaťaženia
- investičné stimuly
- v nadväznosti na požiadavky trhu práce a zahraničných investorov:
 - cielená zmena študijných a učebných odborov
 - realizácia vzdelávania a prípravy pre trh práce
 - zlepšovanie resp. zmena kvalifikačnej úrovne a štruktúry pracovnej sily
- boj s nelegálnou prácou
- rozvoj a podpora domáceho podnikateľského sektoru
- rozvoj samostatnej zárobkovej činnosti po vzdelávaní zabezpečenom úradom
- zapojenie sa do projektov na rozšírenie cezhraničnej spolupráce
- povinnosť zamestnávateľa nahlásiť voľné miesta

Ohrozenia

- odliv vzdelaných ľudí za pracovným uplatnením do zahraničia (aj z dôvodov nedostatočného finančného ohodnotenia)
- lacná pracovná sila z tretích krajín
- nemotivujúce finančné ohodnotenie práce v porovnaní so sociálnymi príjmami
- vysoká administratívna náročnosť pri podávaní žiadostí o príspevok v rámci APTP
- vysoký podiel rómskeho etnika
- vysoký podiel UoZ iba so základným vzdelaním a bez vzdelania
- vysoký podiel dlhodobonezamestnaných UoZ
- dopady hospodárskej krízy na zamestnanosť
- evidencia UoZ, ktorí ús v evidencii ÚP len z dôvodu poberania DvHN, bez reálneho záujmu pracovať

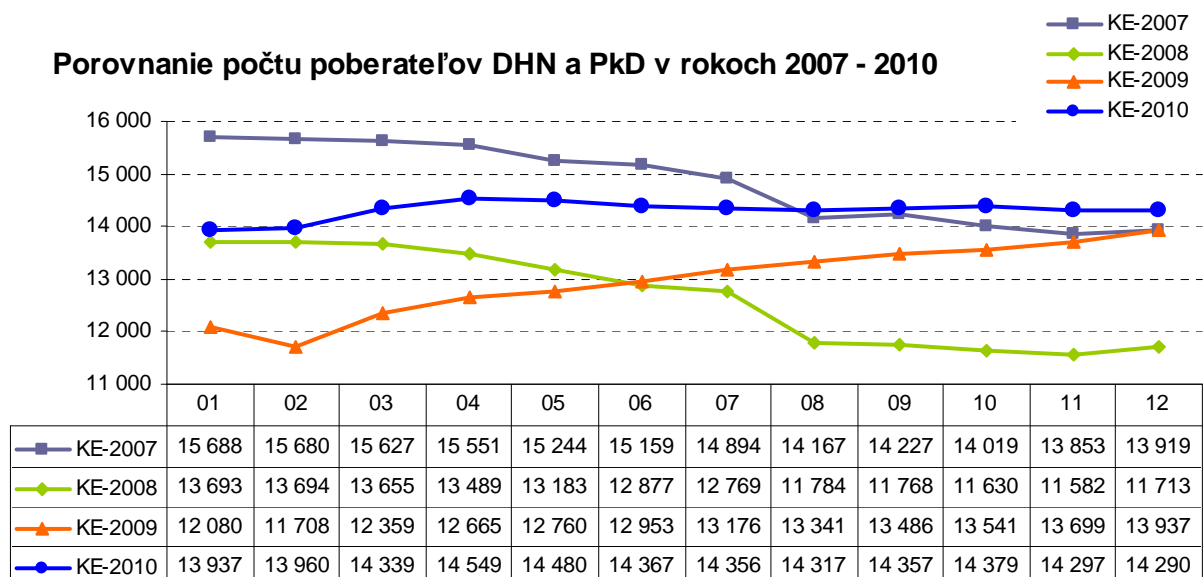
3 ANALÝZA SOCIÁLNYCH VECÍ

3.1 Analýza a očakávané tendencie vývoja pomoci v hmotnej núdzi

3.1.1 Hmotná núdza

Počet poberateľov dávky v hmotnej núdzi a príspevkov k dávke v hmotnej núdzi (ďalej len DvHN a PkDvHN) spolu so spoločne posudzovanými fyzickými osobami v roku 2010 mal v porovnaní s rokom 2009 narastajúci charakter, pričom nárast počtu poberateľov a spoločne posudzovaných osôb je zaznamenaný v priebehu celého roka. Uvedený počet poberateľov a spoločne posudzovaných osôb v mesiaci december 2010 je najvyšší od roku 2007. Rovnako narastajúcu tendenciu sme zaznamenali aj v celkovej sume dávok v hmotnej núdzi a príspevkov k dávke v hmotnej núdzi, vyplatených v jednotlivých kalendárnych mesiacoch roka 2010 v porovnaní s rokom 2009, ktorý priamo úmerne súvisí s narastajúcim počtom poberateľov DvHN a PkDvHN. Celkový počet poberateľov DvHN v roku 2010 sa v porovnaní s rokom 2009 zvýšil o 2,53%.

Porovnanie počtu poberateľov DHN a PkD v rokoch 2007 - 2010



Domnievame sa, že uvedená negatívna zmena je zapríčinená doznievajúcimi negatívnymi dôsledkami svetovej hospodárskej krízy, ktoré sa v Slovenskej republike prejavovali ešte počas celého roka 2010.

Uvedené negatívne dôsledky výrazne zmiernil rozvoj slovenskej ekonomiky, ktorá je podporovaná domácim podnikateľským prostredím, vstupom zahraničných investorov na slovenský trh, rozvojovými partnerstvami, ako aj vďaka novým možnostiam pracovného uplatnenia sa občanov SR na trhu práce v členských štátoch EÚ, a predovšetkým promptným prijatím efektívnych protikrizových opatrení.

	2009	2010	2010 - 2009
Ø mesačný počet poberateľov	12 975	14 302	+ 1 327
Počet poberateľov k 31.12.	13 937	14 290	+ 353

Priemerný mesačný počet poberateľov DvHN a PkD, vrátane spoločne posudzovaných osôb, v roku 2010 v porovnaní s rokom 2009 zaznamenal rovnako stúpajúci trend. Tento nárast sa samozrejme prejavil aj v počte DvHN a PkD a aj v objeme vyplatených FP (viď tab.).

	2009	2010	2010 - 2009
Ø mesačný počet poberateľov so spoločne posudzovanými osobami	27 770	30 362	+ 2 592
Počet posudzovaných osôb k 31.12.	29 761	30 156	+ 395
Vyplatené FP na DvHN a PkD (v mil.€)	17,43	20,38	+2,95

Celkový priemerný počet PkD je v roku 2010 oproti roku 2009 vyšší o 5 542 tis. PkD. V štruktúre príspevkov nastali výrazné zmeny najmä vo vyplácaní aktivačného príspevku, kde sme zaznamenali nárast o 31,98%, ďalej vo vyplácaní ochranného príspevku sme zaznamenali nárast o 2,76% a vo vyplácaní príspevku na bývanie sme zaznamenali nárast o 10,85%.

Najväčší podiel na zvýšení počtu vyplácaných aktivačných príspevkov je spojený najmä s využívaním inštitútu menších obecných služieb, vykonávaných na základe uzatvorenia dohody s obcou, podľa zákona o obecnom zriadení. Nárast počtu vyplatených ochranných príspevkov a nárast počtu poberateľov príspevku na bývanie súvisí so zvýšením počtu poberateľov.

Ø mesačné počty PkD za ÚPSVaR Košice	2009	2010	2010 - 2009
<i>PkD spolu</i>	42 400	47 942	+ 5 542
na zdravotnú starostlivosť	26 542	29 731	+ 3 189
aktivačný príspevok	2 911	3 842	+ 931
AP §12 ods.9	107	180	+ 73
AP §12 ods.10	12	15	+ 3
na bývanie §13 ods.3	3 934	4 362	+ 427
na bývanie §13 ods.7	1241	1 233	- 8
ochranný príspevok	3 293	3 383	+ 91
na dieťa plniace si povinnú školskú dochádzku	4 479	5 391	+ 912

Štruktúra PkD:

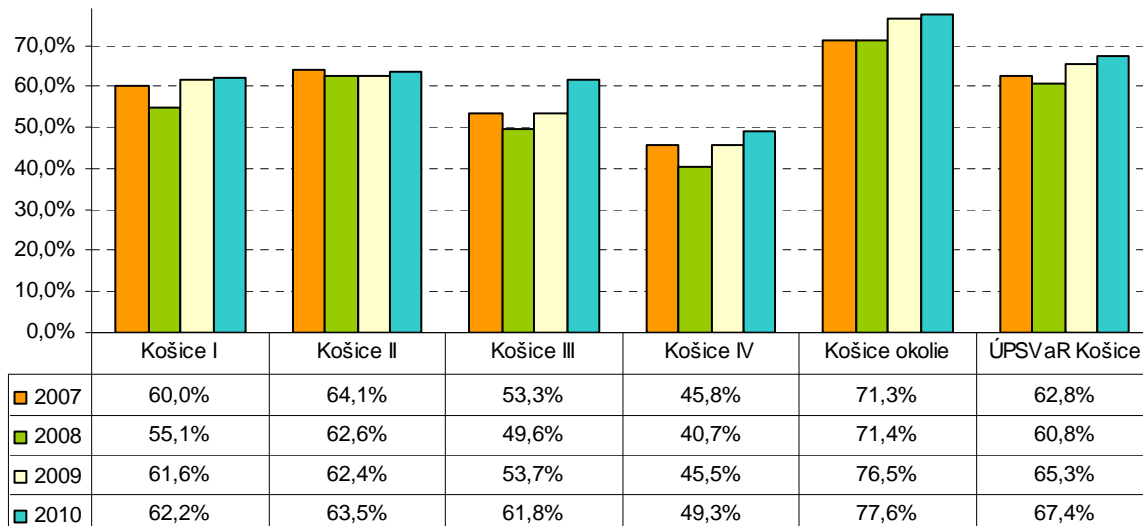
ý počet poberateľov DHN a PkD		2009	2010	2010 - 2009	
Spolu		12 975	14 302	1 327	
A1a	aktivačný príspevok pre občana, ktorý	je zamestnaný a zvyšuje si kvalifikáciu formou štúdia popri zamestnaní (§12 ods.3 písm.a)	7	8	1
A1b		je zamestnaný a zúčastňuje sa na rekvalifikácii (§12 ods.3 písm.b)	1	0	0
A1c		je zamestnaný a zúčastňuje sa MOS alebo dobrovoľných prác (§12 ods.3 písm.c)	9	12	3
A2a		je v evidencii o uchádzačov o zamestnanie a zvyšuje si kvalifikáciu formou štúdia popri zamestnaní (§12 ods 4 písm.a)	190	228	38
A2b		je v evidencii o uchádzačov o zamestnanie a zúčastňuje sa na rekvalifikácii (§12 ods.4 písm.b)	9	7	-3
A2c		je v evidencii o uchádzačov o zamestnanie a zúčastňuje sa na MOS (§12 ods.4 písm.c)	2 579	3 394	815
A3a		bol dlhodobo nezamestnaný a zamestnal sa (§12 ods.9)	107	180	73
A3b		bol dlhodobo nezamestnaný a začal vykonávať SZČ (§12 ods.10)	12	15	3
A4	aktivačný príspevok pre študenta SŠ alebo VŠ v hmotnej núdzi, ktorému sa vypláca rodičovský príspevok	3	4	1	
ZS	príspevok na zdravotnú starostlivosť	26 542	29 731	3 189	
O1	ochranný príspevok pre občana, ktorý	dosiahol vek potrebný na nárok na starobný dôchodok (§7 písm.a)	1 771	1 640	-131
O2		je invalidný (§7 písm.b)	198	224	26
O3		je osamelým občanom, ktorý sa osobne, celodenne a riadne stará o dieťa do 14 týždňov veku dieťaťa (§7 písm.c)	22	27	6
O4		sa osobne, celodenne a riadne stará o dieťa, ktoré je podľa posudku príslušného orgánu dieťa s ŤZP (§7 písm.d)	28	40	12
O5		sa osobne, celodenne a riadne stará o občana, ktorý je podľa posudku príslušného orgánu občan s ŤZP (§7 písm.e)	108	144	36
O6		má nepriaznivý zdravotný stav, za ktorý sa na účely tohto zákona považuje choroba, porucha zdravia uznaný príslušným ošetrovujúcim lekárom trvajúca nepretržite viac ako 30 dní (§7 písm.f)	1 172	1 315	144
O7		sa zúčastňuje na resocializačných programoch, v rámci ktorých si nemôže zabezpečiť príjem vlastnou prácou (§7 písm.g)	13	21	7
Ba, Bb	príspevok na bývanie (§13 ods.3 písm.a, b)	3 934	4 362	427	
Bc	príspevok na bývanie (§13 ods.7)	1 241	1 233	-8	
DRD	dávka rodičom dieťaťa	245	280	34	
T	príspevok pre tehotnú ženu (§10 ods.3 a 4)	141	141	0	
A25	zaopatrené dieťa riešené v rámci rodiny do 25 rokov, ktoré poberá aktivačný príspevok	40	205	165	
DPPD	dávka pre dieťa plniace si povinnú školskú dochádzku	4 479	5 391	912	

Porovnanie s jednotlivými okresmi ukazuje, že ťažisko vyplácaných dávok a príspevkov k dávkam je v okrese Košice-okolie, počty príspevkov niekoľkonásobne prevyšujú ostatné okresy. Tento rozdiel je z roka na rok väčší.

Ø mesačné počty PkD	Na zdravotnú starostlivosť	Aktivačný príspevok	Na bývanie	Ochranný príspevok	Na dieťa plniace si povinnú šk. dochádzku	PkD spolu
Košice I	3 415	251	949	606	426	5 647
Košice II	5 149	322	1 017	602	811	7 900
Košice III	1 432	103	358	204	164	2 260
Košice IV	3 408	156	974	634	469	5 641
Košice okolie	16 328	3 010	2 297	1 337	3 521	26 494
ÚPSVaR Košice	29 731	3 842	5 595	3 383	5 391	47 942

V porovnaní s rokom 2009 mierne vzrástol podiel poberateľov DvHN a PkD, ktorí sú zároveň evidovaní ako UoZ, z celkového počtu poberateľov DvHN a PkD, čo súvisí, predovšetkým, s podmienkou zaradenia do evidencie UoZ pre uplatnenie nároku na dávku v nezamestnanosti. Avšak podiel občanov, ktorí nie sú evidovaní ako UoZ a zároveň sú poberateľmi DvHN a PkD v porovnaní s ostatnými poberateľmi DvHN a PkD, ktorí sú evidovaní ako UoZ je v celkovom ukazovateli výrazne vyšší.

**Priemerný mesačný podiel UoZ(poberateľov)
na celkovom počte poberateľov DvHN a PkD**



V súvislosti s ukazovateľom podielu počtu občanov odkázaných na DvHN a PkD v roku 2010 na celkovom počte obyvateľov sme v porovnaní s rokom 2009 zaznamenali mierny nárast. Tento podiel v okrese Košice - okolie je viac ako trojnásobný oproti mestským okresom. Porovnanie s rokom 2009 je v nasledujúcej tabuľke:

	2009	2010	2010-2009
Košice I	4,8%	5,1%	+ 0,4 p.b.
Košice II	6,0%	6,4%	+ 0,4 p.b.
Košice III	4,8%	5,0%	+ 0,2 p.b.
Košice IV	5,8%	6,2%	+ 0,4 p.b.
Košice okolie	13,1%	14,4%	+ 1,4 p.b.
ÚPSVaR Košice	8,0%	8,7%	+ 0,7 p.b.

- podiel počítaný zo stavu obyvateľstva k 31.12. a z priemerného mesačného počtu poberateľov DvHN a PkD so spoločne posudzovanými osobami

3.1.2 Náhradné výživné

V porovnaní s predchádzajúcim rokom je v roku 2010 celkový počet žiadateľov o náhradné výživné vyšší o 13,57%. Oproti minulému roku sa zvýšil počet žiadateľov o náhradné výživné, ktorým nebol priznaný sirotsky dôchodok. Prispela k tomu aj kvalitnejšia informovanosť občanov o tejto pomoci deťom.

Rovnako v roku 2010 bol oproti predchádzajúcemu roku zaznamenaný nárast celkovej vyplatenej sumy náhradného výživného – vid' tabuľka. Celkový objem vyplatených finančných prostriedkov na náhradné výživné bol v roku 2010 o 72,9 tis. € vyšší oproti roku 2009, čo súvisí s úpravou súm

životného minima k 1.7.2010, s úpravou výšky výživného právoplatným rozhodnutím súdu a s nárastom počtu poberateľov.

Ø mesačný počet poberateľov NV	2009	2010	2010-2009
- neplatené výživné	420	477	+ 57
- sirotsky dôchodok	27	42	+ 15
Ø mesačná vyplatená suma v tis.€	22,6	28,7	+ 6,1
Celková vyplatená suma za rok v tis.€	271,4	344,3	+ 72,9

3.1.3 Dotácie na stravu a školské potreby pre deti v hmotnej núdzi a dotácia na výkon osobitného príjemcu dávok a príspevkov v hmotnej núdzi

Aplikáciou zákona 544/2010 Z. z. o poskytovaní dotácií v pôsobnosti MPSVaR SR (predtým výnos MPSVaR SR od roku 2005) sa čiastočne zlepšila školská dochádzka detí. Poskytnutie dotácie na stravu a zakúpenie školských pomôcok pre deti v hmotnej núdzi sa do určitej miery ukázalo ako pozitívna motivácia účasti na vyučovacích procesoch. Tieto formy pomoci sa ukázali efektívnejšie ako pomoc poskytnutá iba rodičom detí, ktorí v mnohých prípadoch svoje rodičovské povinnosti zanedbávajú. Oproti roku 2009 sme zaznamenali mierny nárast v počte vyplatených dotácií. Celkový vyplatený objem finančných prostriedkov vzrástol o 9,23%. Nárast počtu dotácií súvisí s nárastom počtu poberateľov DvHN.

Dotácie na stravu	Ø mesačný počet	Vyplatené FP za rok 2010 v tis.€
Počet zriaďovateľov	67	x
Počet škôl	191	x
poskytovanie dotácie individuálne	166	x
poskytovanie dotácie na všetky deti	25	x
Počet detí	6 135	1 273,1
z rodín, poberajúcich DHN a PkD	5 012	1 036,0
z rodín s príjmom do životného minima	235	46,7
ostatné (plošné poskytovanie dotácie)	888	190,4

Celkové vyplatené FP v tis.€	2009	2010	2010-2009
dotácie na stravu pre deti v HN, ŽM a ostatné	1 165,5	1 273,1	+ 107,6
dotácie na školské potreby pre deti v HN, ŽM a ostatné	237,7	254,1	+16,4
Spolu za rok	1 403,2	1 527,2	+124

3.1.4 Rozhodovacia pôsobnosť

Počty rozhodnutí	2009	Ø mesačný počet	2010	Ø mesačný počet
o nepriznaní	295	25	230	19
o priznaní	6 392	533	5 459	455
o zvýšení	19 298	1 608	7 870	656
o znížení	7 258	605	7 397	616
o odňatí	4 338	362	4 959	413
o vrátení preplatku	46	4	73	6
o priznaní preddavkovo	2 180	182	2 022	169
o zvýšení preddavkovo	1 135	95	596	50
o znížení preddavkovo	412	34	442	37
o odňatí preddavkovo	1 433	119	1 573	131
o vrátení preplatku preddavkovo	23	2	24	2
o dodatočnom priznaní, zvýšení, znížení	1 299	108	585	49
o zastavení príspevkov na 6 mesiacov	296	25	389	32
o priznaní a odňatí a zastavení výplaty dávky podľa §10 ods.5 a 7 alebo AP podľa §12 ods.9 a 10	719	60	1 073	89
o výplate osobitnému príjemcovi	139	12	80	7
o uvoľnení osobitného príjemcu	98	8	74	6
o prerušení konania*	254	43	145	12
o zastavení konania*	242	41	90	8
o zastavení výplaty *	381	64	989	82
o obnovení výplaty*	122	21	324	
o zániku nároku na náhradné výživné podľa § 7*	154	27	159	13
o zastavení výplaty náhradného výživného podľa § 9 *	37	6	99	8
Iné	8	1	5	x
Spolu	46 559	3 983	34 657	2 888

* Za rok 2009 udávame niektoré údaje iba za obdobie 6-12/2009.

3.2 Analýza a očakávané tendencie vývoja štátnych sociálnych dávok

Štátne sociálne dávky sú pomocou a podporou štátu rodinám v súvislosti s narodením dieťaťa, výchovou dieťaťa a životnými situáciami, ktoré sa môžu v rodine vyskytnúť. Čo do počtu poberateľov a objemu vyplatených finančných prostriedkov predstavujú najpočetnejšiu skupinu vo vyplácaní dávok na odbore sociálnych vecí a rodiny. Od 1.1.2009 prešla legislatíva štátnych sociálnych dávok niekoľkými úpravami, ktoré rozšírili okruh poberateľov.

V roku 2010 sme zaznamenali na oddelení a referátoch štátnych sociálnych dávok celkový priemerný mesačný počet poberateľov dávok 59 704, čo je o 1 222 poberateľov viac ako v roku 2009 a to aj napriek demografickému vývoju v SR a určitému odlivu poberateľov, ktorých predstavujú migrujúci zamestnanci za prácou do zahraničia, alebo občania, ktorí sa v rámci voľného pohybu v celej EÚ rozhodnú žiť v zahraničí a majú možnosť uplatniť si nárok na sociálne zabezpečenie v inom členskom štáte, kde spĺňajú podmienky nároku na dávky podľa európskej

nadnárodnej legislatívy, alebo podľa národnej legislatívy iného členského štátu. Suma celkovo vyplatených dávok predstavuje 46 053 tis. EUR, čo predstavuje o 4 325,93 tis. EUR viac ako v roku 2009.

Zaznamenali sme zvýšený nárast aj v rozhodovacej činnosti - v správnom konaní bolo vydaných v roku 2010 v tejto oblasti 23 264 rozhodnutí.

3.2.1 Príspevok pri narodení dieťaťa

	2009	2010	2010 – 2009
Ø mesačný počet poberateľov	47 473	46 793	- 680
Ø mesačný počet detí	81 258	79 924	- 1 334
Ø mesačná vyplatená suma v tis.€	1 699,4	1 748,2	+ 48,8
Celková vyplatená suma za rok v tis.€	20 392,5	20 978,8	+ 586,3

Pri priemernom mesačnom počte poberateľov prídavku na dieťa sme zaznamenali v roku 2010 oproti roku 2009 mierny pokles o 680 poberateľov mesačne, avšak pri celkovo vyššom objeme vyplatenej sumy prídavku na dieťa. Vyšší objem pri nižšom počte poberateľov je spôsobený každoročnou legislatívnou úpravou sumy prídavku na dieťa, koeficientom akým sa upravuje suma životného minima. Pri výplate prídavku na dieťa aj naďalej predpokladáme mierny pokles počtu poberateľov. Na výplatu tejto štátnej dávky pôsobí demografický vývoj populácie v SR. Prídavok na dieťa je vyplácaný na výživu a výchovu nezaopatrených detí až do 25 rokov veku čo v roku 2010 boli deti narodené v rokoch 1985-2010. Toto obdobie zahŕňa podľa zdrojov Štatistického úradu SR obdobie populačne „slabých“ ročníkov, kedy od druhej polovice osemdesiatych rokov až do roku 2002 bolo zaznamenané klesanie počtu narodených detí v SR.

Od 1.1.2008 sa k prídavku na dieťa, na ktoré nemožno uplatniť daňový bonus, vypláca príplatok k prídavku na dieťa v aktuálnej sume 10,32 EUR mesačne na jedno dieťa. Za rok 2010 bol vyplatený v celkovom objeme 25,2 tis. EUR.

3.2.2 Rodičovský príspevok

	2009	2010	2010 – 2009
Ø mesačný počet poberateľov RP	9 165	9 228	+ 63
Celková vyplatená suma za rok v tis.€	17 549,2	20 876,0	+ 3 326,8

Rodičovský príspevok prešiel v roku 2010 rozsiahlou legislatívnou zmenou. Dňom 1.1.2010 nadobudol účinnosť nový zákon o rodičovskom príspevku, ktorý stanovil podmienku úplného nevykonávania zárobkovej činnosti a stanovil rôzne sumy rodičovského príspevku. Pre oprávnené osoby, ktorým sa vyplácalo materské, alebo nevyplácalo materské, ale žiadateľ – oprávnená osoba bola v posledných dvoch rokoch pred narodením dieťaťa min. 270 dní nemocensky poistená, bola stanovená suma rodičovského príspevku 256 EUR mesačne, pre ostatných poberateľov 164,22 EUR mesačne, čo ovplyvnilo veľmi výrazný nárast čerpania finančných prostriedkov a ovplyvnilo aj nárast počtu poberateľov rodičovského príspevku. Od roku 2011 je základná suma rodičovského príspevku opäť jednotná, ale zrušila sa podmienka nevykonávania zárobkovej činnosti, čo znamená, že ani v budúcnosti nepredpokladáme výrazné zníženie počtu poberateľov rodičovského príspevku, napriek alternatívnej dávke pre rodičov starajúcich sa o dieťa do troch, resp. šiestich rokov veku – príspevku na starostlivosť.

3.2.3 Príspevok na starostlivosť o dieťa

	2009	2010	2010 – 2009
Ø mesačný počet poberateľov príspevku	72	188	+ 116
Celková vyplatená suma za rok v tis.€	56,5	211,4	+ 154,9

Táto sociálna dávka je alternatívou podpory štátu rodičom malých detí a v roku 2010 ho poberali rodičia, ktorí nespĺňali podmienku nároku na rodičovský príspevok, lebo vykonávali zárobkovú činnosť. Aj keď počet poberateľov vzrástol a zvýšilo sa aj čerpanie finančných prostriedkov pri tomto príspevku, aj naďalej je počet 188 poberateľov, oproti počtu poberateľov rodičovského príspevku 9 228, nízky. V súvislosti s legislatívnymi zmenami v roku 2011 nepredpokladáme zníženie počtu poberateľov príspevku nakoľko bude výhodným pre rodičov, ktorých výdavky za starostlivosť o dieťa v zariadení, príp. fyzickou osobou na základe oprávnenia podľa osobitných predpisov, presiahne mesačne aktuálnu sumu rodičovského príspevku 190,1 EUR. Títo rodičia si zrejme vyberú túto alternatívnu dávku, kde je výdavky možné preplatiť aktuálne do sumy 230 EUR mesačne. Príspevok na starostlivosť je spolufinancovaný z ESF prostredníctvom Národného projektu NP XXV-2 „Príspevok na službu starostlivosti o dieťa“.

3.2.4 Príspevok na pohreb

V roku 2010 bolo vyplatených o 53 príspevkov na pohreb viac ako v roku 2009 a s tým súvisel aj nárast čerpania finančných prostriedkov bez legislatívnej úpravy sumy príspevku v roku 2009. Vzhľadom na demografickú štruktúru košických okresov aj do budúcnosti bude zrejme vzrastať počet vyplatených príspevkov.

	2009	2010	2010 – 2009
Počet vyplatených príspevkov	2 905	2 958	+ 53
Celková vyplatená sumav tis.€	231,4	235,7	+ 4,3

3.2.5 Náhradná starostlivosť o dieťa

Počty príspevkov/Vyplatené FP	2009	2010	2010 – 2009
pri zverení do náhradnej starostlivosti	54	58	+ 4
Celkové vyplatené FP v tis.€	18,1	19,9	+ 1,8
pri zániku náhradnej starostlivosti	28	31	+ 3
Celkové vyplatené FP v tis.€	23,5	26,7	+ 3,2
Ø mesačný počet - opakovaný príspevok dieťaťu	479	488	+ 9
Celkové vyplatené FP za rok v tis.€	525,9	552,2	+ 26,3
Ø mesačný počet - opakovaný príspevok náhr. rodičovi	90	92	+ 2
Celkové vyplatené FP za rok v tis.€	176,1	183,8	+ 7,7
Ø mesačný počet – poberatelia odmeny pestúna	38	33	- 5
Celkové vyplatené FP za rok v tis.€	24,3	20,6	- 3,7

Príspevky v náhradnej starostlivosti sú určené na podporu náhradnej starostlivosti o dieťa pri zverení do osobnej starostlivosti inej fyzickej osoby než rodiča, pestúnskej starostlivosti, poručníctva (s výnimkou, ak je poručník ustanovený, lebo rodičia nie sú plnoletí) a dočasného zverenia do starostlivosti osoby, ktorá má záujem stať sa pestúnom. Do týchto foriem náhradnej starostlivosti bolo v roku 2010 v porovnaní s rokom 2009 zverených o 6 detí viac. Pri všetkých príspevkoch sme zaznamenali mierny nárast počtu príspevkov aj čerpania finančných prostriedkov. Výnimku tvorí odmena pestúna, kde sa počet prirodzene znižuje, nakoľko príspevok zanikol a poberajú ho len poberatelia, ktorých nárok vznikol pred účinnosťou zákona o príspevkoch

v náhradnej rodinnej starostlivosti. Príspevky sa upravujú každoročne koeficientom, ktorým sa upravujú sumy životného minima, ale na finančné čerpanie prostriedkov má vplyv aj valorizácia sirotských dôchodkov, výplata pozostalostnej úrazovej renty, zmeny vo výške výživného alebo iné obdobné dávky vyplácané z cudziny, ktoré majú vplyv na sumy príspevkov.

3.2.6 Koordinácia RD v EÚ

Koordinácia rodinných dávok v EÚ sa vykonáva na príslušných ÚPSVaR od vstupu SR do EÚ, od 1.5.2004. Počet migrujúcich zamestnancov – poberateľov ŠSD a s tým súvisiaci nárast vo výkone tejto agendy sa postupne zvyšoval v rokoch 2005 a 2006. V roku 2007 došlo k prudkému nárastu tejto agendy v celoslovenskom meradle. Dňom 1.5.2010 nadobudli účinnosť nové nariadenia, ktoré sa na rozdiel od predchádzajúceho nariadenia nevzťahujú len na migrujúcich zamestnancov a ich rodinných príslušníkov, ale na všetky osoby v rámci EÚ/EHP – aj ekonomicky neaktívne. V rámci tejto agendy boli za rok 2010 štatisticky zaznamenané nasledovné údaje:

Počet žiadateľov o prídavok na dieťa v inom členskom štáte = 882

Počet žiadateľov o rodičovský príspevok v inom členskom štáte = 155

Počet žiadateľov z iných členských štátov o prídavok na dieťa v SR = 1

Počet žiadateľov z iných členských štátov o rodičovský príspevok v SR = 1

Počet potvrdených E formulárov (komunikácia s úradmi v zahraničí) = 2 459

Počet potvrdených SEDov (komunikácia s úradmi v zahraničí) = 8

Aj keď sa spolupráca so zahraničnými úradmi pri výkone tejto agendy v posledných rokoch zlepšuje ešte stále evidujeme prípady neskorých odpovedí na naše dožiadania ohľadne rodinných dávok, nedostatočné odpovede, ktoré neobsahujú všetky relevantné informácie potrebné k rozhodovacej činnosti ohľadne dávok v SR, neoznamovanie priznaných dávok našim občanom v zahraničí, ak sú priznané podľa národnej legislatívy, čím vznikajú neoprávnené vyplatené dávky z dôvodu duplicitnej výplaty v dvoch štátoch – v Slovenskej republike aj v inom členskom štáte, ak si občan nesplní povinnosť oznámiť túto skutočnosť do 8 dní. Problémy spôsobuje aj každoročný nárast tejto agendy a jej celková náročnosť.

Vzhľadom na možnosti pracovného uplatnenia a voľného pohybu v rámci celej EÚ predpokladáme ďalší nárast slovenských žiadateľov o dávky v iných členských štátoch a zvýšenie potreby komunikácie so zahraničnými úradmi aj do budúcnosti.

3.3 Analýza a očakávané tendencie vývoja v oblasti posudkových činností

V rámci evidencie fyzických osôb s ťažkým zdravotným postihnutím je v roku 2010 evidovaných 19174 fyzických osôb, z toho detí do 18 rokov 1034 a dospelých 18140.

Porovnanie rokov 2009 a 2010 je zobrazené v tabuľke:

Počet	2009	2010	2010 - 2009
evidovaných fyzických osôb s ťažkým zdravotným postihnutím	18 603	19174	+ 571
z toho			
▪ deti do 18 rokov	1 058	1034	- 24
▪ dospelí	17 545	18140	+ 595

V rokoch 2009 a 2010 došlo k výraznému nárastu agendy, čo sa prejavilo aj v počte zaevidovaných podaní (viď tabuľka) a súvisí to aj s nastavením nových legislatívnych podmienok, od 1.1.2009 nadobudol účinnosť zákon č. 447/2008 Z.z o peňažných príspevkoch na kompenzáciu ťažkého zdravotného postihnutia a o zmene a doplnení niektorých zákonov v znení neskorších predpisov.

Počet zaevidovaných podaní	2009	2010	2010 - 2009
na účely kompenzácií	3 875	4 170	+ 295
na účely štátnych sociálnych dávok	175	174	-1
na účely trhu práce	54	109	+ 55
na účely preukazov ŤZP, ŤZP/S	1 383	1 755	+ 372
na účely parkovacích preukazov	1 388	1 459	+ 71
Spolu	6 875	7 667	+ 792

3.3.1 Posudková činnosť

Štruktúra počtu vydaných posudkov v rokoch :	2009	2010	2010 - 2009
Komplexné posudky na účely kompenzácií, preukazov , parkovacích preukazov /MFP nad 50%/	3 180	3 495	+ 315
Posudky na účely parkovacích preukazov	279	348	+ 69
Posudky na účely štátnych sociálnych dávok	175	161	- 14
Posudky na účely zák. č.5/2004 Z.z. o službách zamestnanosti v znení neskorších predpisov	154	100	- 54
Lekárske posudky s MFP nad 50% na účely peňažných príspevkov na kompenzáciu sociálnych dôsledkov	4 908	4 935	+ 27
Lekárske posudky s MFP pod 50% na účely peňažných príspevkov na kompenzáciu sociálnych dôsledkov	160	318	+ 158
Spolu	8 856	9 357	+ 501

Pri porovnaní predchádzajúceho obdobia so sledovaným obdobím sme zaznamenali nárast počtu vydaných posudkov. Ide najmä o komplexné posudky na účely peňažných príspevkov na kompenzáciu sociálnych dôsledkov a posudkov na účely parkovacích preukazov. Zároveň sa zvýšil počet vydaných lekárskeho posudkov. Tento nárast súvisí so zvýšeným počtom podaní – žiadostí o peňažné príspevky na kompenzáciu, preukazy a parkovacie preukazy.

Navrhované PP na kompenzáciu sociálnych dôsledkov ŤZP v komplexných posudkoch:

<i>Počet opakovaných peňažných príspevkov</i>	2009	2010	2010 - 2009
diéta	706	744	+ 38
hygiena alebo opotrebovanie šatstva, obuvi, byt. zariadenia	1 193	1 103	- 90
prevádzka OMV	1 424	1 273	- 151
osobná asistencia	299	287	- 12
preprava	86	71	- 15
na opatrovanie/ za opatrovanie	1 059	1 059	0
zvýš. výdavky – starostlivosť o psa	2	4	+ 2
Spolu	4 769	4 541	- 228

<i>Počet jednorazových peňažných príspevkov</i>	2009	2010	2010 - 2009
kúpa, úprava pomôcky/zaobstaranie pomôcky	151	164	+ 13
oprava pomôcky	245	243	- 2
úprava rod.domu, bytu, garáže	279	250	- 29
kúpa OMV	214	92	- 122
pes so špeciálnym výcvikom	0	2	+ 2
Spolu	889	751	- 138

V roku 2010 počet navrhovaných kompenzácií je o niečo nižší, čo súvisí s novou legislatívou. Zamestnanci oddelenia potvrdzovali platnosť posudkov vydaných podľa zákona o sociálnej pomoci, to znamená, že nenavrhovali nové formy kompenzácie sociálnych dôsledkov ťažkého zdravotného postihnutia, ale potvrdzovali už navrhované formy kompenzácie. V okrese Košice okolie sme zaznamenali nárast navrhovaných peňažných príspevkov na opatrovanie a peňažného príspevku na zvýšené výdavky súvisiace so zabezpečením prevádzky osobného motorového vozidla. Je to aj z dôvodu, že obciam chýbajú naďalej sociálne služby a to opatrovateľská a prepravná služba.

3.3.2 Rozhodovacia činnosť

Počet	2009	2010	2010 - 2009
vydaných rozhodnutí na účely preukazu FO s ŤZP a ŤZP/S	1 197	1 174	- 23
vydaných preukazov FO s ŤZP	2 426	2 470	+ 44
vrátených preukazov ŤZP	895	861	- 34
evidovaných držiteľov preukazu FO s ŤZP k 31.12.2010	15 225	15 732	+ 507
z toho			
bez sprievodcu	7 357	8 010	+ 653
so sprievodcom	7 868	7 722	- 146
- do 18 rokov	954	855	- 99
- nad 18 rokov	14 271	14 877	+ 606

Od 1.1.2009 pribudla OPČ nová agenda parkovacích preukazov, ktoré sa vyhotovujú na základe právoplatných rozhodnutí o parkovacom preukaze. Od 1.2.2009 sa vymieňajú FO s ŤZP osobitné označenia vozidla prepravujúceho ťažko zdravotne postihnutú osobu alebo ťažko pohybovo postihnutú osobu odkázanú na individuálnu prepravu, ktoré boli vydané obvodným úradom v sídle kraja. V roku 2010 sme zaznamenali oproti roku 2009 zvýšený počet vydaných rozhodnutí na účely parkovacieho preukazu, čo súvisí s hore uvedeným.

Počet	2009	2010	2010 - 2009
vydaných rozhodnutí na účely parkovacieho preukazu	992	1 136	+144
vydaných parkovacích preukazov	1 163	1 051	- 112
vrátených parkovacích preukazov- osobitných označení	480	345	- 135

3.3.3 Iná posudková činnosť

Počet	2009	2010	2010 - 2009
návštev v domácnosti občana	2 447	2 377	- 70
rozhovorov na predvolanie	1 300	1 757	+ 457
potvrdenia, výzvy, oznámenia, stanoviská, odstúpenia	492	997	+ 505
vykonaných kontrol dodržiavania liečebného režimu	1 043	1 030	- 13
zistených porušení dodržiavania liečebného režimu	1	0	- 1

Pre posudkovú činnosť je veľmi dôležitá, okrem lekárskej posudkovej činnosti, aj sociálna posudková činnosť, ktorú vykonávajú zamestnanci s vysokoškolským vzdelaním v odbore sociálna práca v domácnosti občana alebo s občanom na úrade. Ich kvalifikácia, profesionálne zručnosti a vedomosti zvyšujú kvalitu posudzovania potrieb a znevýhodnení fyzickej osoby s ťažkým zdravotným postihnutím. Výsledkom tejto činnosti je posudkový záver, ktorý spolu s lekárskeým posudkom je podkladom na vypracovanie komplexného posudku na účely kompenzácie alebo posudku na účely parkovacieho preukazu. Súčasťou sociálnej posudkovej činnosti je aj poskytovanie základného poradenstva a poradenstva vo veciach kompenzácie, preukazu

a parkovacieho preukazu, rozhodovacia činnosť, vyhotovenie preukazov, parkovacích preukazov. Nová legislatíva zjednotila posudzovacie pravidlá, čo viedlo k zvýšeniu objektivity lekárskej posudkovej činnosti. Zamestnanci pracujú s programom WIN ASU a APV ISOP, čo ich na jednej strane ich zaťažuje, je to časovo veľmi náročné, ale na druhej strane to uľahčuje prácu (presné evidencie o ťažko zdravotne postihnutých občanoch).

Do oblasti posudkovej činnosti patrí aj posudzovanie psychickej a fyzickej schopnosti fyzickej osoby vykonávať opatrovanie a potvrdzovanie psychickej schopnosti a fyzickej schopnosti fyzickej osoby s ťažkým zdravotným postihnutím udeliť písomný súhlas na účely opatrovania. V roku 2010 sa vydalo 8 potvrdení .

Na oddelení sme uhradili 524 faktúr za zdravotné výkony poskytovateľom zdravotnej starostlivosti. K ďalšej činnosti pribudlo aj posudzovanie zdravotného stavu dieťaťa na účely vykonávania niektorých opatrení sociálno-právnej ochrany detí a sociálnej kurately. V sledovanom období sme vydali 22 posudkov.

Vykonávanie kontroly liečebného režimu u dočasne práceneschopných uchádzačov o zamestnanie sa javí z nášho pohľadu málo efektívne. T.č. sa žiada legislatívna zmena, pretože posudkoví lekári úradov práce nemajú vplyv na odôvodnenosť práceneschopnosti. Nemajú oporu v zákone. To isté platí pre ošetrovujúcich lekárov. Absentuje zákon o dočasnej práceneschopnosti.

Agendu vykonávajú zamestnanci so zvýšeným psychickým zaťažením pri zníženom počte pracovníkov v lekárskej aj nelekárskej činnosti. Je zvýšená náročnosť práce zamestnancov pri osobnom kontakte s klientmi so zdravotným postihnutím pri posudzovaní ich potrieb a znevýhodnení, pri administratívnej činnosti a výraznom zvyšovaní počtu podaní.

V oblasti posudkovej činnosti očakávame aj v ďalšom roku nárast činnosti.

3.4 Analýza poskytovania peňažných príspevkov na kompenzáciu sociálnych dôsledkov ťažkého zdravotného postihnutia a peňažného príspevku za opatrovanie

	Počet obyvateľov k 31.12.2010	Počet poberateľov PP k 31.12.2010	% podiel poberateľov na počte obyvateľov
Košice I	67 185	1 772	2,64%
Košice II	80 835	2 408	2,98%
Košice III	29 602	829	2,80%
Košice VI	56 264	1 571	2,79%
Košice okolie	116 322	5 148	4,43%
ÚPSVaR Košice	350 208	11 728	3,35%
ÚPSVaR Košice 2009	349 072	10 824	3,10%
2010 - 2009	+ 1 136	+ 904	+ 0,25 p.b.

Poskytovanie peňažných príspevkov na kompenzáciu sociálnych dôsledkov ťažkého zdravotného postihnutia v roku 2010 bolo v zmysle zákona č. 447/2008 Z. z. o peňažných príspevkoch na kompenzáciu ťažkého zdravotného postihnutia a o zmene a doplnení niektorých zákonov účinného od 1.1.2009.

Očakávanie nárastu počtu peňažných príspevkov na kompenzáciu na rok 2010 konštatované pri analýze za rok 2009 bolo vo všeobecnosti potvrdené, odzrkadlilo sa to aj na zvýšení finančných nákladov za rok 2010.

Pokles počtu peňažných príspevkov sme zaznamenali iba pri peňažnom príspevku na úpravu bytu. Túto skutočnosť zdôvodňujeme tým, že zákon ukladá uplatnenie pomernej časti peňažného príspevku v konaní o dedičstve. V súvislosti s uvedeným je pre fyzické osoby s ťažkým zdravotným postihnutím takýto záväzok prekážkou už pri podaní žiadosti o peňažný príspevok na úpravu bytu.

Ø mesačné počty poberateľov* Vyplatené FP za rok v tis. €	2009	2010	2010 - 2009	2009 FP v tis.€	2010 FP v tis.€	2010 - 2009 FP v tis.€
PP na kompenzáciu	7 366	8 323	+ 957	7 444,2	8 531,5	+ 1 087,3
osobnú asistenciu	842	909	+ 67	2 690,2	3 283,5	+ 593,3
kúpu pomôcky*	159	165	+ 6	181,5	235,4	+ 53,9
výcvik používania pomôcky*	5	5	0			
úpravu pomôcky*	1	0	- 1			
opravu pomôcky*	18	31	+ 13			
kúpu zdvíhacieho zariadenia*	27	24	- 3	1 096,2	1 241,3	+ 145,1
kúpu osobného MV*	84	104	+ 20			
úpravu osobného MV*	13	9	- 4			
prepravu	308	304	- 4			
úpravu bytu*	132	103	- 29	877,4	867,8	- 9,6
úpravu rodinného domu*	128	184	+ 56			
úpravu garáže*	1	3	+ 2			
kompenzáciu zvýšených výdavkov	6 914	7 889	+ 975	2 228,5	2 902,7	+ 674,2
diétne stravovanie	2 301	2 583	+ 282	481,9	613,9	+ 132,0
hygiena a opotrebovanie	3 453	3 843	+ 390	639,3	793,0	+ 153,7
prevádzka osobného MV	3 316	4 026	+ 710	1 106,4	1 494,8	+ 388,4
pes so špeciálnym výcvikom	2	2	0	0,9	1,0	+ 0,1
PP na opatrovanie	2 692	3 138	+ 446	3 927,1	4 863,7	+ 936,6

*pri jednorazových príspevkoch uvádzame celkový počet príspevkov za rok

Nižší počet vydaných rozhodnutí v roku 2010 v porovnaní s rokom 2009 nie je odzrkadlením vybavenia nižšieho počtu podaní. Vyšší počet vydaných rozhodnutí v roku 2009 bol spôsobený vydaním určujúcich rozhodnutí v súvislosti prijatím meny euro.

Počet	2009	2010	2010-2009
zaevidovaných podaní	75 442	81 516	6 074
vydaných rozhodnutí	43 914	25 605	-18 309

Od začiatku roka 2011 zaznamenávame zvýšený počet nových podaní a podľa toho očakávame aj nárast počtu poberateľov peňažných príspevkov na kompenzáciu sociálnych dôsledkov ŤZP, ako aj nárast finančných prostriedkov.

3.5 Analýza a očakávané tendencie v poskytovaní sociálnoprávnej ochrany a sociálnej prevencie

V rámci všeobecnej evidencie oddelenia SPODaSK je v roku 2010 evidovaných 15 856 rodín (tzv. živých spisov) a 21 748 detí. Porovnanie rokov 2010 a 2009 v súvislosti s počtom nových prípadov, ktoré pribudli v roku 2010 je zobrazené v tabuľke:

	2009	2010	2010- 2009
Počet nových prípadov	1603	1310	293
Počet detí	2079	1889	190

V roku 2010 úrad podľa zákona č.305/2005 Z.z. o SPODaSK vydal 61 rozhodnutí - 20 upozornení pre 20 detí a 11 rodičov. V 40 rozhodnutiach úrad uložil povinnosť zúčastniť sa na výchovnom

alebo sociálnom programe 84 deťom. Odbornej diagnostike v špecializovanej ambulantnej starostlivosti sa podrobilo 1 dieťa. Podľa zákona č.36/2005 Z.z. o rodine vydal úrad 3 rozhodnutia o výchovnom opatrení - 3 dohľady pre 20 detí a 6 rodičov. 5 výchovných opatrení bolo uložených rozhodnutím súdu, z toho v troch prípadoch boli uložené dohľady pre 3 deti a 2 rodičov, v dvoch prípadoch bol nariadený pobyt v zariadení, ktoré plní úlohy odbornej diagnostiky a v jednom prípade bol nariadený pobyt v resocializačnom stredisku pre drogovzo závislých. Zároveň bolo 11 rozhodnutí, resp. výchovných opatrení, rozhodnutím orgánu SPODaSK (8) a súdu (3) zrušených. V 14 prípadoch sme poskytli pomoc deťom týraným (7) a sexuálne zneužívaným (7).

V sledovanom období bolo zo strany orgánu SPODaSK podaných 816 podnetov a 377 návrhov. Z toho na vydanie predbežného opatrenia bolo podaných 177 návrhov a 130 podnetov, 46 návrhov a 36 podnetov na nariadenie ústavnej starostlivosti a 21 návrhov a 7 podnetov na zrušenie ústavnej starostlivosti. 572 návrhov a 204 podnetov bolo zo strany úradu podaných vo veciach výchovy a výživy, ktoré sa vykonávajú z úradnej moci. Oproti minulému roku sa rapídne zvýšil počet podnetov podaných na súd.

Odd. SPODaSK v 1323 prípadoch zisťoval názor mal. detí na situáciu, v ktorej sa nachádzali. Z tohto počtu na dožiadanie súdu v 236 prípadoch u 226 detí, z vlastného podnetu 849 prípadov u 738 detí a z iného podnetu (napr. na dožiadanie prokurátora, školy, obce atď.) 238-krát u 273 detí. V porovnaní s rokom 2009 sa zvýšil počet vykonaných zisťovaní názoru dieťaťa na rôzne situácie. Reagujeme tak priamo na Dohovor o právach dieťaťa, ktorým je SR viazaná, a ktorý zaručuje dieťaťu právo dieťaťa byť vypočuté vo všetkých veciach, ktoré sa ho priamo týkajú.

V rámci sociálno-terénnej práce bolo vykonaných 6502 šetrení v prirodzenom rodinnom prostredí dieťaťa, 3266 šetrení v inštitúciách (školy, samosprávne orgány, zdravotnícke zariadenia) a 3522 šetrení v rodinách detí, ktorým bol úrad ustanovený za kolízneho opatrovníka, 71 šetrení v rodinách detí, ktorým bol úrad ustanovený za opatrovníka a v 161 prípadoch sme boli ustanovení za opatrovníka v trestnom konaní.

V 2459 prípadoch bola poskytnutá pomoc pri spísaní návrhov a podnetov vo veciach výchovy a výživy a v 287 prípadoch sme spísali žaloby o určenie otcovstva. V tomto roku sme vo výraznej miere zaznamenali zvýšený počet žalôb o určenie otcovstva. Máme za to, že väčšina matiek pri pôrode nepodá informácie o otcovi dieťaťa, ako aj samotný biologický otec následne neuzná pred matričným úradom, resp. súdom, svoje otcovstvo, čoho následkom je určovanie otcovstva v súdnom konaní, nakoľko matky detí si častokrát následne uplatňujú nárok na výživné zo strany otca.

Pre potreby súdov a iných štátnych orgánov bolo vypracovaných 5632 správ vo veciach výchovy a výživy, ktoré okrem aktuálneho popisu prostredia, vzťahov účastníkov i ďalších zúčastnených osôb a ekonomickej situácie obsahovali aj návrhy a doporučania na rozhodnutie. V 4764 prípadoch sa uskutočnilo súdne pojednávanie vo veciach maloletých .

V rámci výkonu funkcie opatrovníka sa pracovníci odd. SPODaSK zúčastnili na 77 mediačných konaniach, 210 priestupkových konaniach, 705 trestných konaniach proti mladistvým. V roku 2010 zaznamenávame zvýšenie počtu mediačných konaní ako alternatívnych riešení konfliktov medzi sporiacimi sa stranami. Predchádza sa tak zdĺhavým súdnym konaniam.

Referát poradensko-psychologických služieb evidoval v roku 2010 celkom 219 prípadov, v rámci nich bolo 493 klientom poskytnutých 1551 konzultácií, z toho 915 individuálnych konzultácií a 636 skupinových konzultácií. Vysoký počet prípadov stále tvoria konzultácie v problematike rozvodovej a porozvodovej (553). Ako pozitívnu sa javí tá skutočnosť, že klienti s rozvodovou a porozvodovou problematikou vyhľadávajú služby referátu priamo alebo tiež po doporučení oddelenia SPODaSK, príp. súdu, v prípadoch, v prípadoch poskytnutia pomoci pri úprave styku rodiča s maloletými deťmi po rozvode a pod. V rodinnej problematike sa najčastejšie riešili problémy súvisiace s výchovnými ťažkosťami u detí (záškoláctvo, poruchy správania – krádeže peňazí, neprimerané rovesnícke vzťahy, podozrenie zo závislosti na drogách, nespokojnosť so študijnými výsledkami, dlhodobo nezamestnané dospelé deti žijúce s rodičmi), vzťahmi so širšou

rodinou, rodina so závislým partnerom. V tejto problematike sú zahrnuté tiež prípady psychologickej pomoci pestúnským rodinám a osvojiteľským, u ktorých už prebieha výkon NRS (338 konzultácií).

Oddelenie SPODaSK z dôvodov vykonávania sociálnej kurately pre deti eviduje 2091 detí a mládeže, z ktorých 671 je evidovaných z dôvodu trestnej činnosti. Pre účely trestného konania bolo vypracovaných 746 charakteristík. V tejto oblasti je zaznamenaný zvýšený počet násilnej trestnej činnosti a tzv. pokračujúcej trestnej činnosti /recidíva/. V roku 2010 opätovne evidujeme zvýšený počet detí, ktoré zanedbávajú povinnú školskú dochádzku, a to nárast až o 164 detí (celkom 829 detí). Tieto opakované priestupky sa dostávajú až do štádia trestného stíhania rodičov pre zanedbanie mravnej výchovy detí.

V roku 2010 bolo poskytnuté sociálne poradenstvo a vykonávané opatrenia pre 978 plnoletých fyzických osôb. Postpenitenciárna starostlivosť po návrate z výkonu trestu odňatia slobody a z výkonu väzby bola poskytnutá celkom pre 449 dospelých. Resocializačný príspevok plnoletým fyzickým osobám prepusteným z výkonu trestu odňatia slobody bol vyplatený pre 239 osôb. Opatrenia sociálnoprávnej ochrany zo strany sociálneho kurátora boli vykonané hlavne pri hľadaní bývania (193) a poskytnutia sociálneho poradenstva z dôvodu dlhodobej nezamestnanosti a s tým súvisiacimi nárokmi na rôzne dávky peňažného charakteru (176).

ÚPSVaR Košice ako určený úrad zabezpečuje vybrané činnosti v rámci zriaďovateľskej pôsobnosti detských domovov. Je zriaďovateľom 14 detských domovov a v tomto smere plní úlohy pre celý Košický kraj. Od 1.1.2011 sa zlúčil DeD Koromľa s DeD Remetské Hámre, nástupníckym detským domovom je DeD Remetské Hámre. ÚPSVaR Košice je určeným úradom aj v oblasti vedenia prehľadu detí, ktorým treba sprostredkovať náhradnú rodinnú starostlivosť, v roku 2010 ich bolo celkom 494, z toho 224. Zároveň určený úrad vedie zoznam fyzických osôb, ktoré majú záujem o pestúnsku starostlivosť alebo osvojenie. V roku 2010 úrad rozhodol o zapísaní 49 osôb, ktoré majú záujem o pestúnsku starostlivosť a 36 záujemcov o osvojenie

V detských domovoch, v domovoch sociálnych služieb, krízových strediskách, reedukačných centrách Košického kraja, ale aj mimo neho je umiestnených celkovo 597 detí, ktoré pochádzajú z Košíc a okolia.

Umiestňovanie detí do zariadení na výkon rozhodnutia súdu:

	Novoumiestnené	Ukončenie starostlivosti	Stav k 31.12.2010
Krízové stredisko	71	28	60
Resocializačné stredisko	1	1	1
Diagnostické centrum	1	0	2
Domov sociálnych služieb	0	2	51
Detský domov	98	123	403
Reedukačné centrum	22	28	80

Zverovanie detí do náhradnej rodinnej starostlivosti:

	Novoumiestnené (v roku 2010)	Stav k 31.12.2010
Náhradná osobná starostlivosť	89	405
Pestúnska starostlivosť	29	146
Poručníctvo	32	89

Oddelenie SPODaSK vykonáva aj opatrenia pre tzv. maloletých bez sprievodu (MBS). Dôvody pre útek maloletých detí z krajiny ich pôvodu a ich ilegálne putovanie sú rôzne. Môže to byť strach z prenasledovania alebo nedostatku bezpečia, z dôvodov porušovania ľudských práv, vojnového konfliktu alebo nepokojov v ich vlasti. Častým dôvodom je aj nelegálne obchodovanie s ľuďmi.

V roku 2010 sme vykonali nevyhnutné opatrenia pre 3 MBS, ktorí boli následne umiestnení do detského domova pre MBS v Hornom Orechovom.

V rámci repatriácie, teda návratu a premiestnenia dieťaťa nachádzajúceho sa na území iného štátu bez sprievodu boli premiestnené 2 deti - boli umiestnené do detského domova.

3.6 SWOT - analýza oblasti sociálnych vecí.

Silné stránky

- existujúca sieť sociálnych zariadení
- odborné kompetencie a dlhoročné praktické skúsenosti pracovníkov
- spolupráca samosprávy, akreditovaných subjektov, špecializovaných inštitúcií v zmysle osobnej zaangažovanosti
- špecializovaná činnosť psychológov v pôsobnosti úradu
- sústredenie obyvateľov v územnej pôsobnosti úradu (4 mestské okresy)
- vyhovujúca dostupnosť úradu pre obyvateľov (4 detašované pracoviská na území mesta, 2 detašované pracoviská na okolí)
- nová legislatíva prispela k zvýšeniu objektivity lekárskej posudkovej činnosti

Slabé stránky

- vplyv vysokej nezamestnanosti na sociálnu situáciu obyvateľstva
- prehlbovanie sociálnej a ekonomickej regionálnej disparity
- nízka životná úroveň a vysoká nezamestnanosť Rómov
- nedostatočná, resp. nízka úroveň vzdelania sociálne znevýhodnených skupín obyvateľstva
- nízky počet terénnych sociálnych pracovníkov
- nízky záujem obcí o vytváranie sociálnych služieb
- nedostatočná bezbariérovosť miest a obcí
- chýbajúce prepojenie informačných systémov
- chýbajúce projekty sociálnych služieb a pomoci
- chýbajú služby (OS a prepravná služba) poskytované zo strany obcí a mestských častí

Príležitosti

- skvalitnenie a prehĺbenie spolupráce s mestom a obcami, s neziskovými organizáciami, charitou a cirkvou
- zvýšenie pracovnej mobility
- vzdelávacie projekty pre minoritné, neprispôsobivé skupiny
- sociálne programy pre marginalizované sociálne skupiny
- zvyšovanie odbornosti a sociálnych kompetencií zamestnancov

Ohrozenia

- mladé rodiny s nízkym príjmom
- oslabovanie a zmena hodnôt v rodine
- narastajúci počet maloletých matiek v rómskej populácii a s tým súvisiaci nárast náhr. osobnej starostlivosti
- nelegálne osady
- populačná explózia rómskej časti obyvateľstva a neschopnosť zabezpečiť starostlivosť o deti
- nedostatočné kompetencie sociálnych pracovníkov
- zanedbávanie povinnej školskej dochádzky maloletých detí v sociálne znevýhodnených rodinách
- nevyužívanie dávok na určený účel
- nízky počet kvalifikovaných komunitných pracovníkov v obciach
- vysoký počet ťažko zdravotne postihnutých detí žijúcich v sociálne zanedbanom prostredí, kompenzácie sa míňajú účelu
- častá zmena legislatívy a nedostatky v nej
- nedostatok finančných prostriedkov

Zdroje:

Jednotlivé údaje a informácie boli čerpané z údajovej základne úradu - databázy PS, ISOP, ŠÚ SR, Programu hospodárskeho a sociálneho rozvoja mesta Košice, Programu hospodárskeho a sociálneho rozvoja Košického samosprávneho kraja, internet